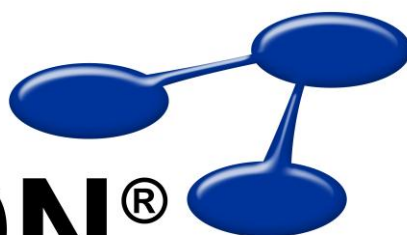


# DuoSTATION<sup>®</sup>



**Installationsguide**

## Innehåll

|  |    |
|--|----|
| Innehåll .....   | 2  |
| Förberedelser .....  | 4  |
| Rättigheter .....  | 4  |
| Portar och protokoll .....                                 | 5  |
| Installera programmen.....                                 | 5  |
| Konfiguration av databas.....                              | 8  |
| Installera databasserver.....                              | 8  |
| Konfigurera en databas på en befintlig databasserver ..... | 8  |
| Systemtjänsterna i DuoSTATION.....                         | 10 |
| Konfigurera systemtjänster .....                           | 11 |
| DuoSTATION Messenger .....                                 | 12 |
| Installera Messenger .....                                 | 13 |
| Konfigurera systeminställningar .....                      | 15 |
| Konfigurera för att ta emot e-post .....                   | 16 |
| Konfigurera för att skicka e-post .....                    | 18 |
| Konfigurera SMS .....                                      | 19 |
| Starta om tjänsten .....                                   | 20 |
| Övrig konfiguration .....                                  | 20 |
| Dela ut filmappen .....                                    | 20 |
| Ändra i brandväggar .....                                  | 21 |
| DuoSTATION SyncDir.....                                    | 21 |
| Importera användare från Active Directory .....            | 21 |
| Importera datorkonton från Active Directory .....          | 23 |
| Importera användare från eDirectory .....                  | 24 |
| Importera datorkonton från eDirectory .....                | 26 |
| Schemalägg .....   | 27 |
| Webb .....   | 27 |
| Förberedelser.....   | 28 |
| Grundkonfiguration .....                                   | 28 |
| Skapa en Application Pool .....                            | 28 |
| Grundinställningar .....                                   | 29 |
| Konfigurera databas .....                                  | 30 |
| Inställningar för sökvägar .....                           | 31 |
| Autentisering .....  | 32 |
| Konfigurera för standardinloggning .....                   | 32 |
| Konfigurera för autentisering mot ActiveDirectory .....    | 34 |
| Konfigurera för autentisering mot eDirectory .....         | 34 |
| Single-Sign-On (SSO) .....                                 | 34 |
| Andra inställningar .....                                  | 35 |
| DuoSTATION Client .....                                    | 37 |
| DuoSTATION Client för Windows.....                         | 37 |
| Parametrar .....   | 38 |
| Konfiguration .....  | 39 |
| Installation .....   | 40 |
| DuoSTATION Client för MacOSX.....                          | 41 |
| Konfiguration .....  | 41 |
| Installation .....   | 41 |
| DuoSTATION Client för Linux.....                           | 42 |
| Parametrar .....   | 42 |
| Installation .....   | 43 |
| DuoSTATION Remote Agent .....                              | 43 |
| Installation .....   | 43 |
| DuoSTATION Metering .....                                  | 43 |
| Installation .....   | 43 |
| Jobbhantering.....   | 44 |

Så fungerar det ..... 44  
De olika delarna i Jobb-vyn..... 44  
Skapa ett jobb ..... 46  
Fjärrinstallera och uppdatera Remote Agent ..... 49

## Förberedelser

För att installationen av DuoSTATION ska bli så enkel som möjligt och fungera på bästa sätt, ställ följande frågor:

- Vilken dator ska fungera som filserver?
- Vilken dator ska fungera som databasserver?
- Vilka datorer ska köra nödvändiga tjänster?
- Vilka konton ska användas för att köra nödvändiga tjänster?

Enklast är förstås om ni har en befintlig server som kan hantera alla funktioner ovan. I annat fall så kör installationsprogrammet på den dator som är filserver. Läs mer om hur man konfigurerar databas under **Konfigurera en databas på en befintlig databasserver** och hur man hanterar tjänster under **Konfigurera tjänster**.

## Rättigheter

Vi rekommenderar att man är inloggad som administratör under hela installationen av systemet. I övrigt gäller följande rättigheter:

| Program  | Rättigheter  |
|--|--|
| Manager<br>Configuration Manager                       | Ska köras som administratör  |
| Auto Import  | Läs rättigheter i <DuoSTATION>\<br>Skriv rättigheter i <DuoSTATION>\Data<br>Skriv rättigheter i <DuoSTATION>\Archive<br>Läs-/skriv rättigheter i databasen |
| Job Manager  | Ska köras som administratör  |
| File Convert   | Läs-/skriv rättigheter i <DuoSTATION>\Files<br>Skriv rättigheter i <DuoSTATION>\Data<br>Läs-/skriv rättigheter i databasen                                 |
| Action Manager   | Läs-/skriv rättigheter i databasen   |
| Archiver<br>Management Server<br>Messenger<br>Sync Dir | Läs-/skriv rättigheter i <DuoSTATION>\<br>Läs-/skriv rättigheter i databasen   |
| Client för Windows / Linux<br>Message<br>SNMP Manager  | Läs rättigheter i <DuoSTATION>\<br>Skriv rättigheter i <DuoSTATION>\Data   |
| Client för MacOSX                                      | Läs rättigheter i <DuoSTATION>\<br>Skriv rättigheter i <DuoSTATION>\Files  |
| Sync SC  | Läs-/skriv rättigheter i <DuoSTATION>\<br>Skriv rättigheter i <DuoSTATION>\Data<br>Läs rättigheter i SCCM's databas.                                       |

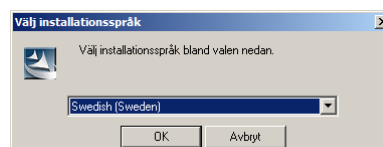
<DuoSTATION> är den mapp där programmet har installerats.

## Portar och protokoll

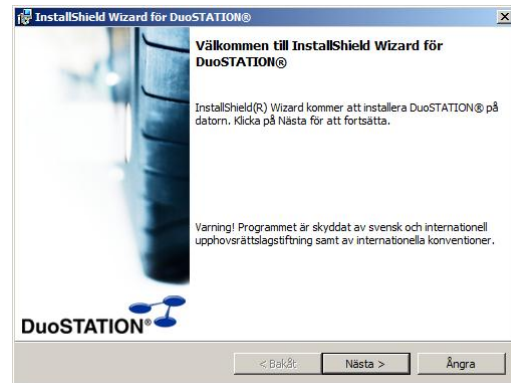
| Funktion                       | Applikation   | Protokoll                                |
|--------------------------------|---|--|
| Jobbhantering                  | Job Manager, Remote Agent                                   | TCP 28001, UDP 28002, TCP 28002          |
| Fjärrinstallation tjänster     | Config, Job Manager, VNC Deploy                             | Filåtkomst, RPC                          |
| Inventering Windows            | Client<br><br>Se även <b>DuoSTATION Client för Windows.</b> | Filåtkomst, HTTP (TCP 80), FTP (TCP 21). |
| Inventering MacOSX             | Client<br><br>Se även <b>DuoSTATION Client för MacOSX</b>   | Filåtkomst, HTTP (TCP 80)                |
| Inventering Linux              | Client<br><br>Se även <b>DuoSTATION Client för Linux.</b>   | Filåtkomst, HTTP (TCP 80), FTP (TCP 21)  |
| Inventering nätverksutrustning | Manager, SNMP Manager                                       | SNMP (UDP 161)                           |
| Helpdesk                       | Webbdelen   | HTTP (TCP 80)                            |
| Importera eDirectory           | Sync Dir  | LDAP (TCP 389)                           |
| Importera Active Directory     | Sync Dir  | LDAP (TCP 389)                           |
| Databas                        | Alla program som behöver komma åt databasen.                | SQL (TCP 1433)                           |
| Övervakning Windows            | Management Agent, Management Server                         | UDP 28007                                |
| Övervakning nätverksutrustning | Management Server   | SysLog (UDP 514)                         |
| Fjärrstyrning – fjärrskrivbord | Fjärrskrivbord  | RDP (TCP 3389)                           |
| Fjärrstyrning – VNC            | VNC Deploy  | VNC (TCP 5900)                           |

## Installera programmen

1. Välj språk under installationsjobbet.



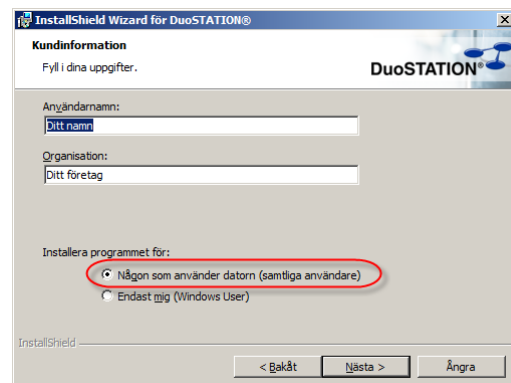
### 2. Välj Nästa.



### 3. När du läst och accepterat licensavtalet går du vidare genom att klicka på **Nästa** för att kunna fortsätta.



### 4. Fyll i namn och företag och installera för samtliga användare.

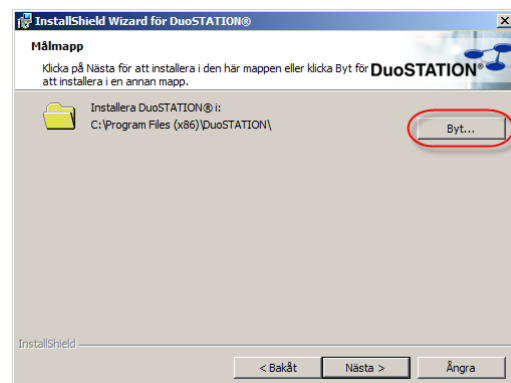


### 5. Ange mål mapp för DuoSTATION.

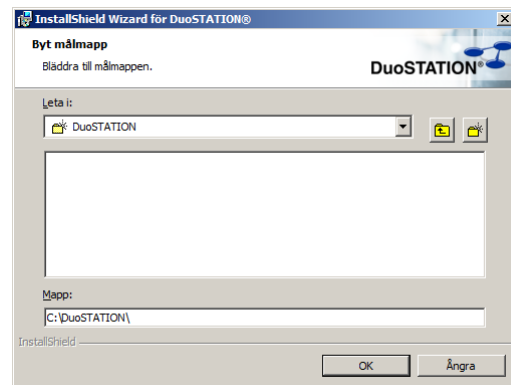
#### OBS !!!

Ändra till en annan katalog till tex C:\DuoSTATION eller D:\DuoSTATION. Detta för att enklare skilja den här systeminstallationen från kommande klientinstallationer på den här servern.

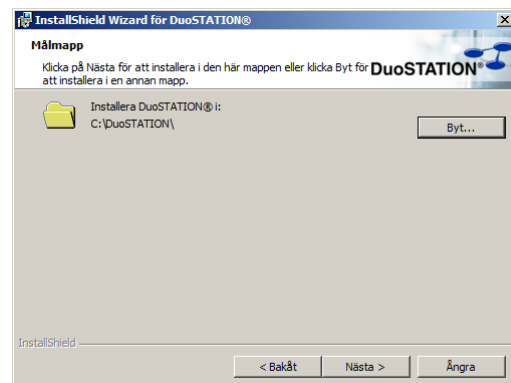
Klicka på **Byt...**



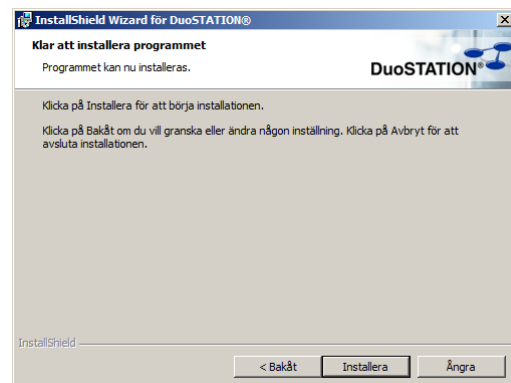
6. Ange C:\DuoSTATION eller en annan lämplig mapp där systemet ska installeras.



7. Klicka på **Nästa** för att fortsätta.

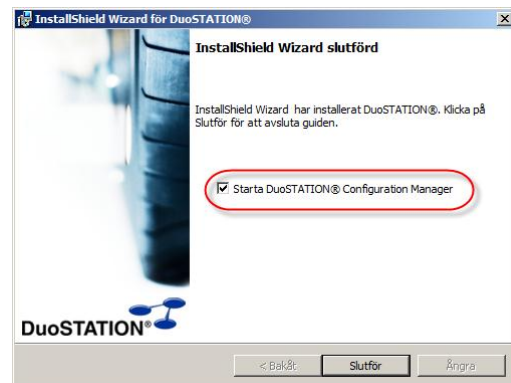


8. Välj **Installera** för att starta installationen.



9. För att DuoSTATION ska kunna köras måste systemet konfigureras. Se till att kryssrutan: **Starta DuoSTATION Configuration Manager** är förkryssad.

När DuoSTATION Configuration Manager startas visas direkt fönstret för att konfigurera databasen för DuoSTATION.



### Konfiguration av databas

I detta avsnitt beskrivs hur man installerar och konfigurerar den databas som används av DuoSTATION. För detta används verktyget **Configuration Manager**. Detta kan startas via startmenyn eller via ikonen på skrivbordet.

Programmet startas även automatiskt i slutet av en installation.

### Installera databasserver

Om ni inte har en SQL server ni kan använda kan ni installera en mha detta verktyg. Programmet som installeras är **Microsoft SQL Server 2000 Desktop Edition**. Man måste ha administrativa rättigheter på den dator som ska fungera som databasserver. Vi rekommenderar att den senaste versionen av Microsoft SQL Server används.

Vill du använda en befintlig databasserver? Följ instruktionerna i avsnittet "Konfigurera en databas på en befintlig databasserver".

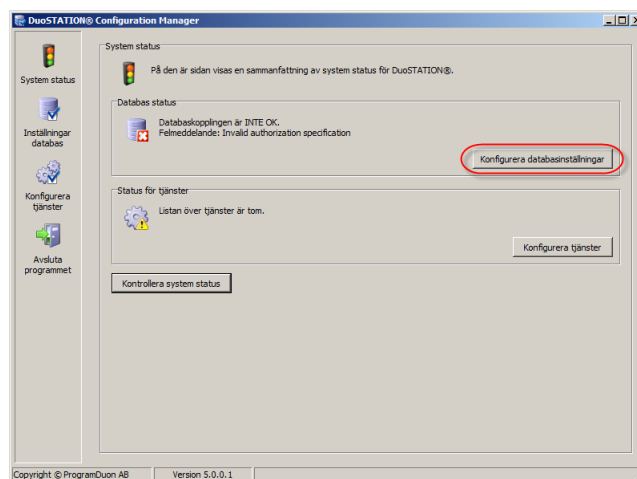
1. Gå in i vyn **Inställningar databas** genom att klicka på **Konfigurera databasinställningar**.
2. Klicka på **Installera MSDE på DEN HÄR datorn**. Om detta kommando inte är tillgängligt beror det på att programmet upptäckt att det redan finns en databasserver på datorn.
3. Följ anvisningarna på skärmen för att fullfölja installationen och skapa databasen.

### Konfigurera en databas på en befintlig databasserver

Detta avsnitt beskriver hur man skapar och konfigurerar DuoSTATION-databasen på en databasserver som redan finns tillgänglig.

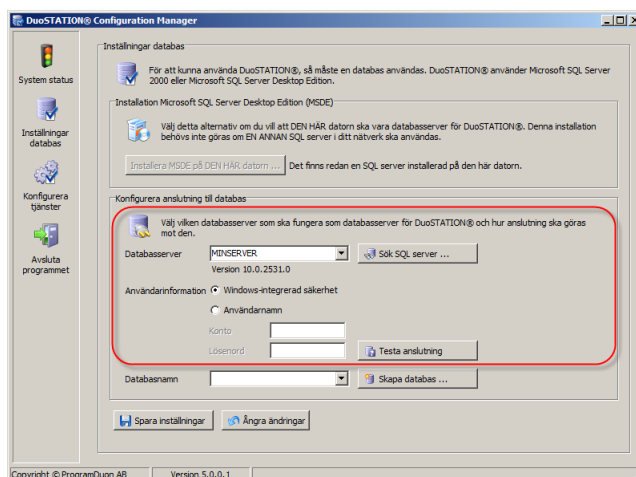
Om du inte har tillgång till en befintlig databasserver, så följ instruktionerna i avsnittet "Installera databasserver".

1. Gå in i vyn **Inställningar databas** genom att klicka på **Konfigurera databasinställningar**.



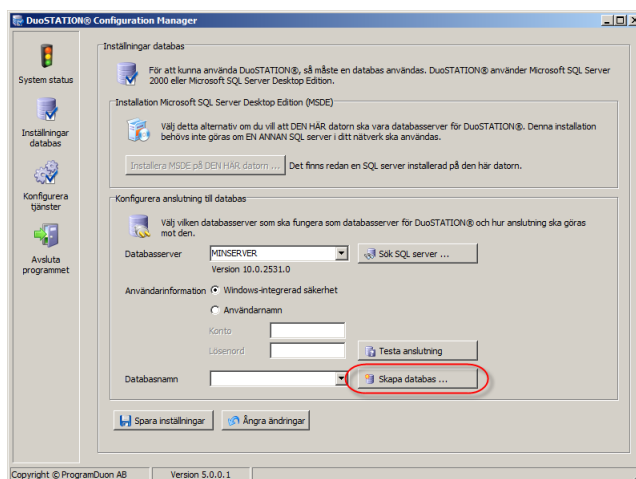


2. Skriv in databasserver och fyll i de uppgifter som krävs för att ansluta till servern.  
**Tänk på att alla som ska använda Manager och att alla tjänster som ingår i DuoSTATION använder dessa inställningar.**

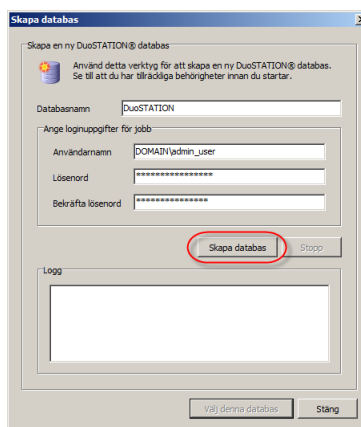


Tips! Klicka på **Testa anslutning** för att bekräfta att anslutningen till databasen fungerar.

3. Skapa en ny DuoSTATION-databas genom att klicka på **Skapa databas**.

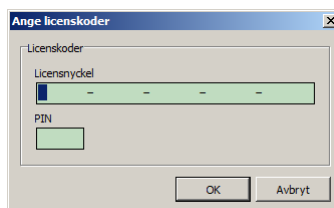


4. Ange namn på databasen (t.ex. DuoSTATION) och ange inloggningsuppgifter för ett konto med administrativ behörighet. Dessa uppgifter kommer att användas för att skapa en del färdiga jobb, så att man kommer igång snabbare. Klicka på **Skapa databas**.

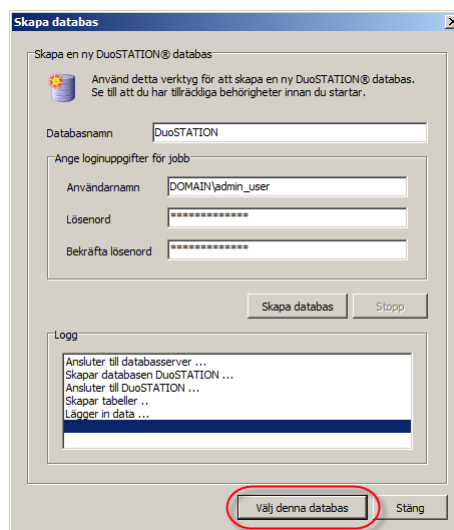


5. Mata in licensnyckel och PIN-kod.

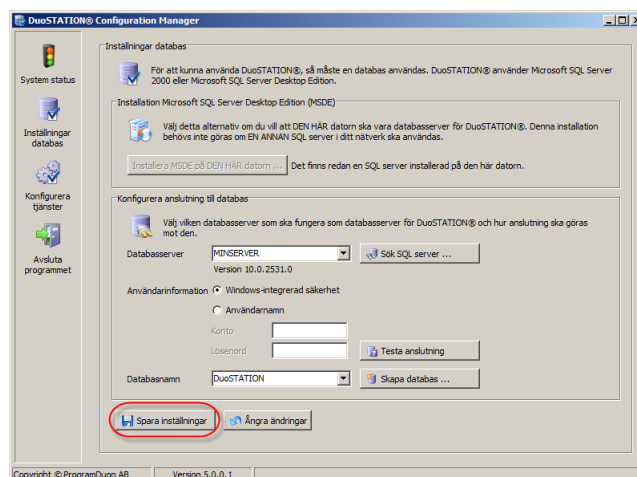
Tips! Det går att använda klipp'å'klistra.



5. Klicka på **Välj denna databas.**



6. Klicka på **Spara inställningar.**



## Systemtjänsterna i DuoSTATION

I listan nedan är en sammanställning av de systemtjänster som finns i DuoSTATION.

| Systemtjänst   | Funktion  |
|----------------|---|
| Action Manager | Håller reda på om ärenden ska eskaleras och om det ska skickas påminnelser via e-post. Om Action Manager ska generera en e-post, så sker det genom att poster skapas i tabellen Actions, som sedan Messenger läser och sedan skickar.<br><br>Den här tjänsten ska installeras om ni har licens för Cases och/eller IT Service Management. |
| Auto Import    | Programmet hämtar filer i undermappen <DuoSTATION>\Data och lägger innehållet på rätt plats i databasen.  |
| File Convert   | Konverterar inventeringsdata (.spx-filer) från MacOSX till inventeringsdata för DuoSTATION (.dsinv-filer). Läser filer från undermappen <DuoSTATION>\Files och lägger resultatet i undermappen <DuoSTATION>\Data.   |

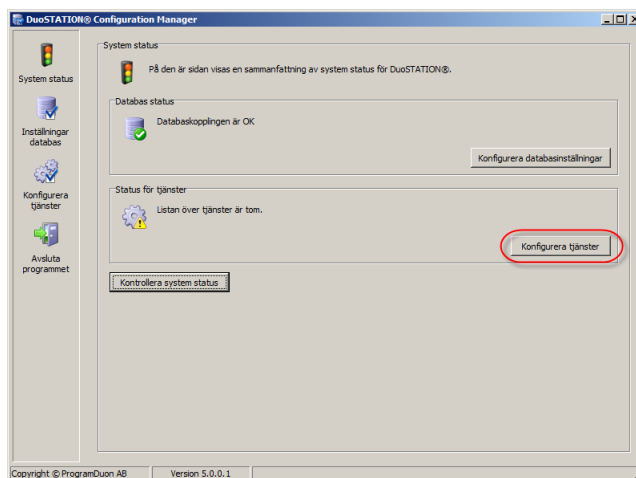
|                   |  |
|-------------------|--|
| Job Manager       | Sköter jobbhanteringen i DuoSTATION. Läser hur ett jobb ska köras från databasen och kommunicerar med Remote Agent som sedan utför jobbet.   |
| Management Server | Fungerar som samlingspunkt för nätverksövervakningen. Tar emot trafik som skickas från Management Agent och SysLog. Om någon händelse tex ska generera e-post eller SMS, skriver Management Server det till Actions tabellen i databasen som sedan Messenger läser och skickar.<br><br>Den här tjänsten ska installeras om ni har licens för Management. |
| Messenger         | Hanterar alla meddelanden som skickas och tas emot i DuoSTATION. Programmet kan skicka SMS och skicka och ta emot e-post. Installeras med ett särskilt installationspaket.   |

### Konfigurera systemtjänster

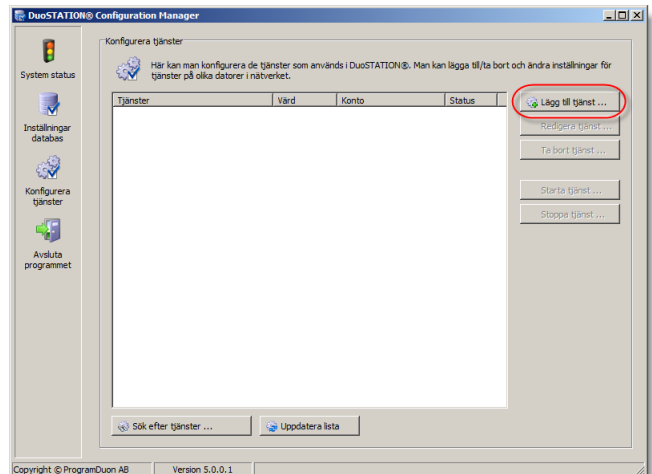
Detta avsnitt beskriver hur man installerar och konfigurerar programmen **Auto Import**, **Job Manager**, **Action Manager**, **File Convert** och **Management Server**. Messenger hanteras separat med ett särskilt verktyg. Man måste ha administrativa rättigheter på den dator som ska köra programmen och ha skrivrättigheter i databasen.

För att konfigurera tjänsterna används verktyget **Configuration Manager**. Detta kan startas via startmenyn eller via ikonen på skrivbordet. Programmet startas även automatiskt i slutet av en installation. Innan man konfigurerar tjänsterna måste databasen skapats och valts.

1. Gå in i vyn **Konfigurera tjänster** genom att klicka på **Konfigurera tjänster**. Se till att databaskopplingen är OK innan du börjar.



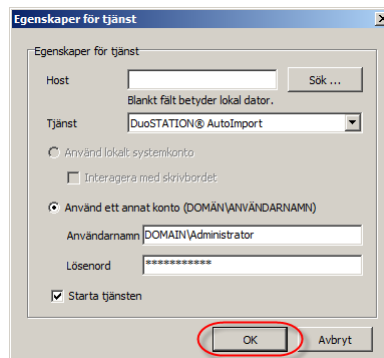
### 2. Klicka på Lägg till tjänst.



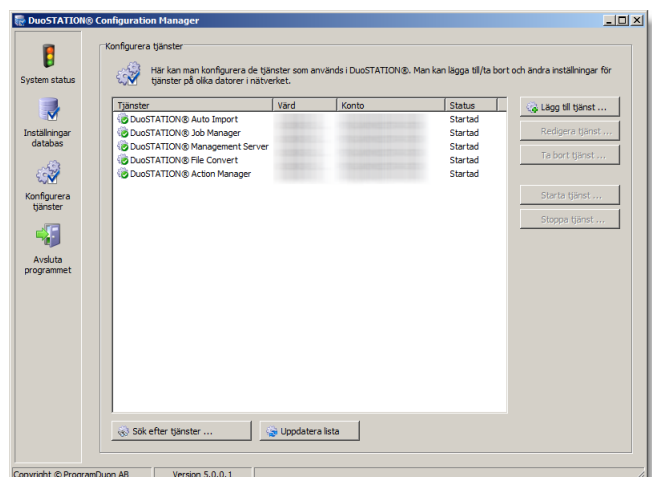
### 3. Skriv in namnet på den dator som ska köra tjänsten, välj tjänst och skriv in användarnamn och lösenord. Och välj OK

Läs mer om vilka rättigheter kontona måste ha under **Rättigheter**.

Upprepa detta för varje tjänst som ska installeras.



### 4. I listan visas nu status för respektive installerad system tjänst.



## DuoSTATION Messenger

Messenger sköter all meddelandehantering via SMS och e-post. Messenger kan skicka SMS och både skicka och ta emot e-post. Det går att konfigurera Messenger till att läsa av flera e-postadresser.

För att konfigurera Messenger används verktyget **Messenger Configuration**. Detta kan startas via startmenyn eller via ikonen på skrivbordet. Programmet startas även automatiskt i slutet av en installation. Innan man konfigurerar tjänsterna måste databasen skapats och valts.

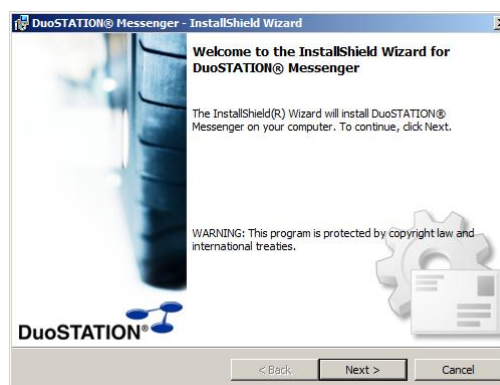
### Installera Messenger

För att installera Messenger, använd installationspaket som finns här:

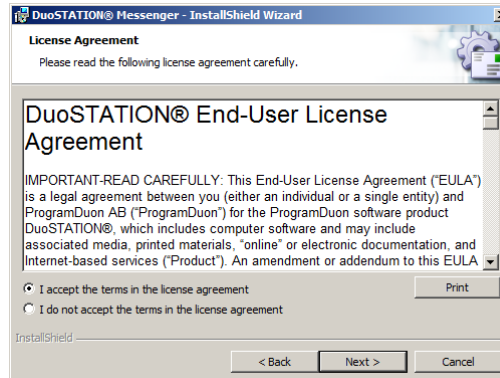
| Sökväg  | Typ                  |
|---|----------------------|
| <DuoSTATION>\Install\Messenger\DSMessengerInstall.msi | MSI-paket            |
| <DuoSTATION>\Install\Messenger\DSMessengerInstall.exe | Installationsprogram |

Installationspaketet kopierar programmen DSMessengerConfig.exe, DSMessengerService.exe och två hjälpprogram till destinationsmappen. I slutet av installationen kan man välja att starta konfigurationsprogrammet (DSMessengerConfig.exe).

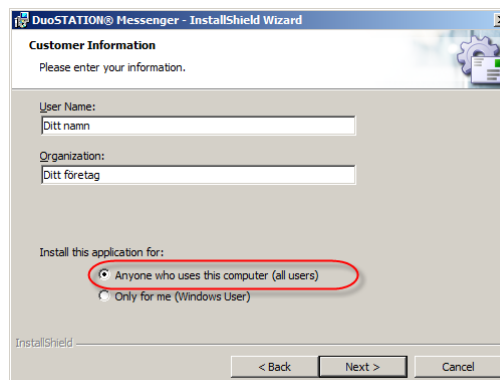
1. Välj **Next**.



2. När du läst och accepterat licensavtalet går du vidare genom att klicka på **Next** för att kunna fortsätta.



3. Fyll i namn och företag och installera för samtliga användare.

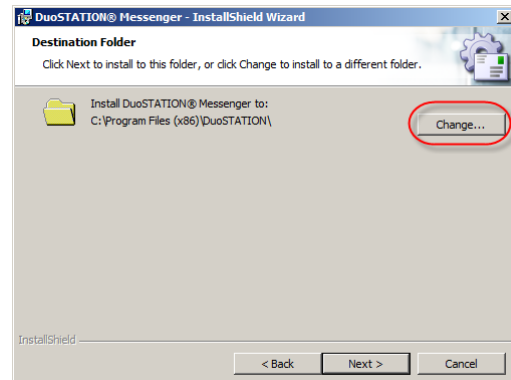


4. Ange mål mapp för Messenger.

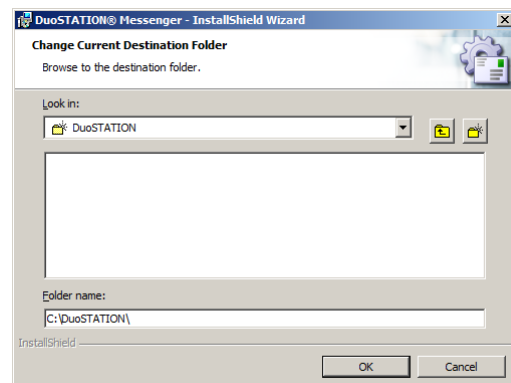
### OBS!

Ändra till samma mapp som systeminstallationen är installerad i. T.ex. C:\DuoSTATION eller D:\DuoSTATION. Detta för att enklare skilja den här systeminstallationen från kommande klientinstallationer på den här servern.

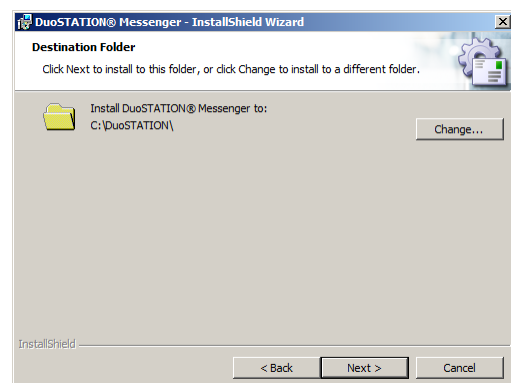
Klicka på **Change....**



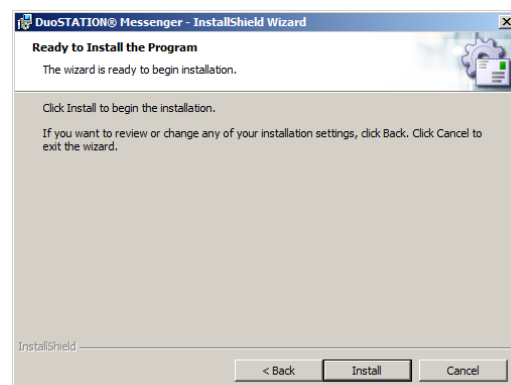
5. Ange den mapp där systemet är installerat.



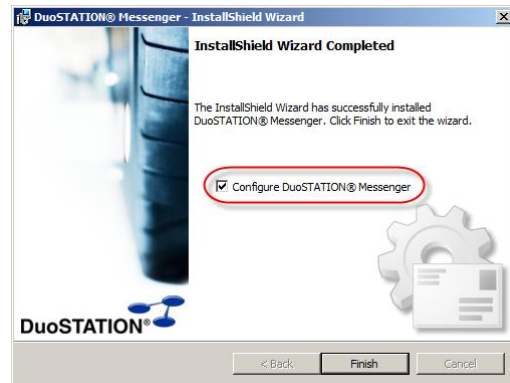
6. Klicka på **Next** för att fortsätta.



7. Välj **Install** för att starta installationen.

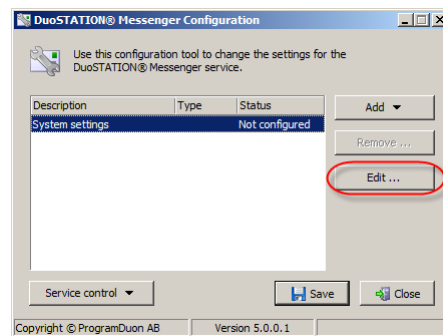


- Installationen är klar. Nästa steg är att konfigurera Messenger. Det görs med Messenger Configuration. Det programmet kan startas automatiskt om kryssrutan på bilden är förkryssad.

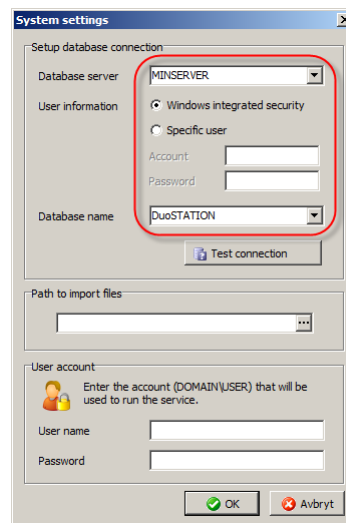


### Konfigurera systeminställningar

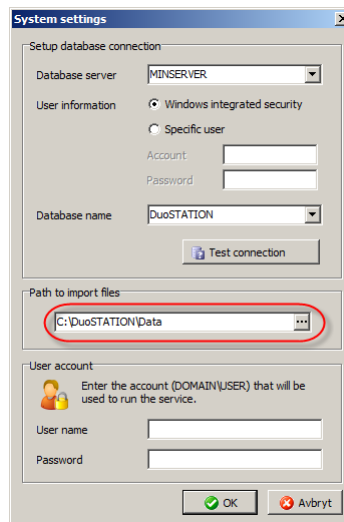
- Starta Messenger Configuration via startmenyn eller med ikonen på skrivbordet. Programmet kan även startas i slutet av installationen. Första gången programmet startas, ser det ut som på bilden. Se till att **System settings** är markerad. Klicka på **Edit ....**



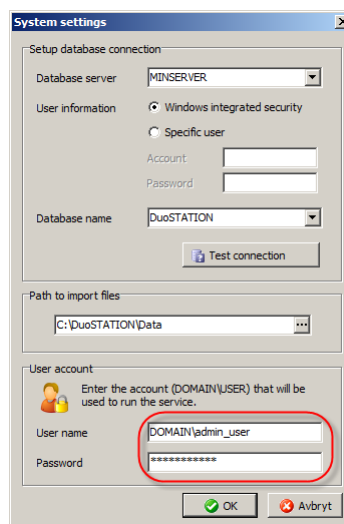
- Ange inställningar för anslutningen till DuoSTATION-databasen. Inställningarna ska vara samma som angivits i Configuration Manager.



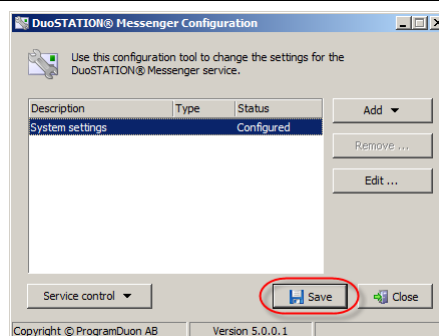
3. Ange sökväg till DuoSTATION's Data-mapp. När Messenger hittar ett nyinkommet e-postmeddelande, skapas en .dmail-fil i denna mapp som innehåller e-postmeddelandet.



4. Ange användarnamn och lösenord för det konto som ska hantera filer och databasåtkomst. Välj **OK**.



5. Välj **Save** för att spara inställningarna. Notera att status har ändrats till **Configured**.

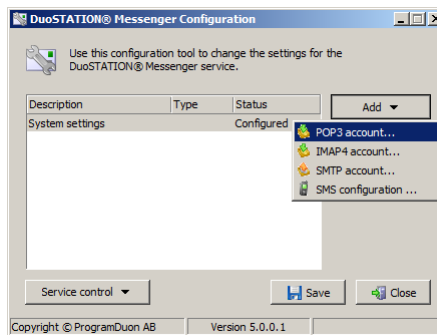


## Konfigurera för att ta emot e-post

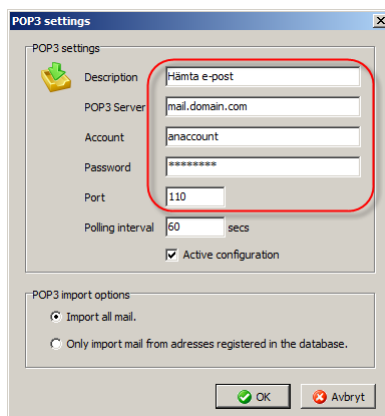
Det går att konfigurera systemet för att kunna ta emot e-post på valfritt antal olika e-postadresser.



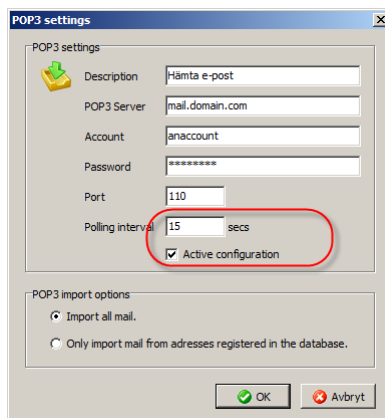
1. Starta Messenger Configuration via startmenyn eller med ikonen på skrivbordet. Programmet kan även startas i slutet av installationen. Har inga e-postinställningar gjorts, ser det ut som på bilden. Klicka på **Add ...** och välj **POP3 account** eller **IMAP4 account** beroende på vilket sätt Messenger ska hämta e-post. I detta exempel väljer vi att konfigurera Messenger för att hämta e-post med POP3.



2. Ange en beskrivning, IP eller namn på e-postserver, konto och lösenord. Det går även att ändra port från 110 (standard) till något annat om det behövs.

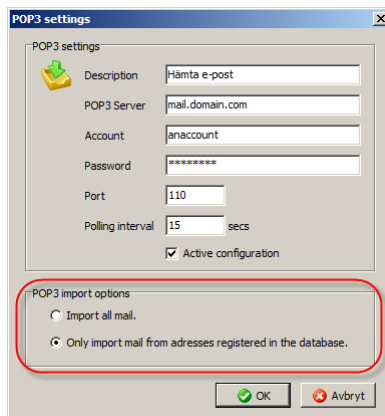


3. Ställ in hur ofta Messenger ska kontrollera om nya e-postmeddelanden finns för detta konto. Det går att inaktivera konfigurationen. Då hämtas ingen e-post för kontot.

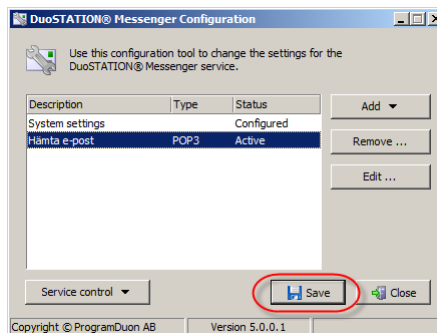


4. Ett enkelt sätt att förhindra att SPAM kommer in i systemet är att markera **Only import mail from addresses registered in the database**. Då kommer Messenger att jämföra avsändaradress med de e-postadresser som ligger upplagda för användarna i systemet. Finns inte e-postadressen i användardatabasen ignoreras meddelandet och tas bort. Väljer man istället **Import all mail**, kommer alla meddelande att släppas igenom.

Välj **OK** när konfigurationen är klar.



5. Klicka på **Save** för att spara konfigurationen.

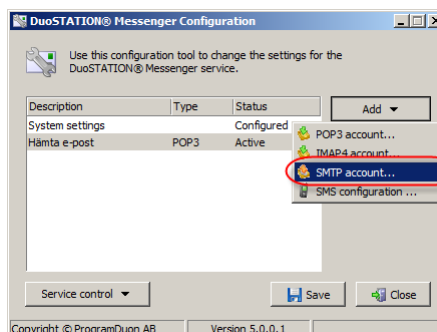


Upprepa dessa steg för varje e-post adress som ska läsas av Messenger.

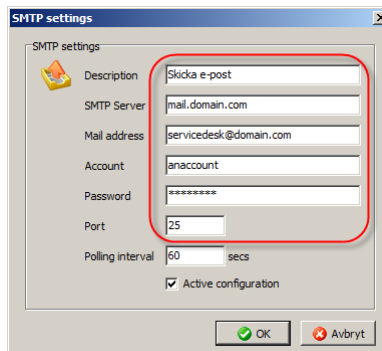
### Konfigurera för att skicka e-post

1. Starta Messenger Configuration via startmenyn eller med ikonen på skrivbordet. Programmet kan även startas i slutet av installationen.

Klicka på **Add ...** och välj **SMTP account**.

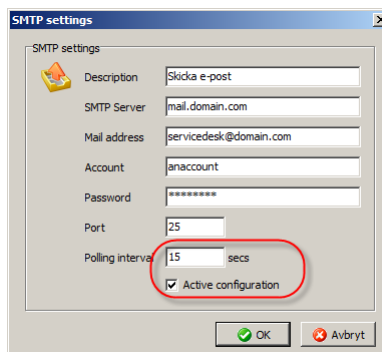


2. Ange en beskrivning, IP eller namn på e-postserver, avsändaradress, konto och lösenord. Det går även att ändra port från 25 (standard) till något annat om det behövs.

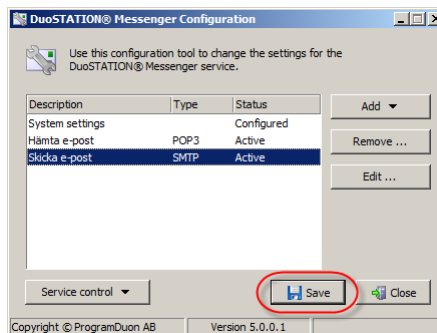


3. Ställ in hur ofta Messenger ska kontrollera om nya e-postmeddelanden ska skickas. Det går att inaktivera konfigurationen. Då skickas ingen e-post överhuvudtaget.

Välj **OK** när konfigurationen är klar.



4. Klicka på **Save** för att spara konfigurationen.

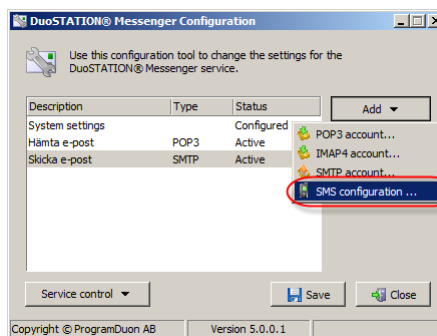


### Konfigurera SMS

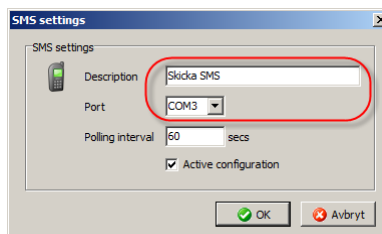
Om det finns behov går det att konfigurera Messenger till att kunna skicka SMS. För att det ska fungera måste det finnas en mobiltelefon med inbyggt modem som Messenger kan kommunicera med.

1. Starta Messenger Configuration via startmenyn eller med ikonen på skrivbordet. Programmet kan även startas i slutet av installationen.

Klicka på **Add ...** och välj **SMS configuration**.

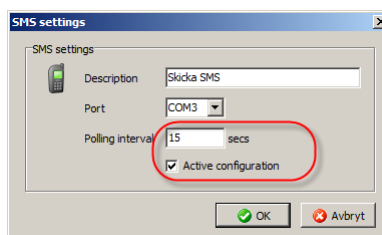


2. Ange en beskrivning och vilken COM-port som mobiltelefonens modem är kopplad till.

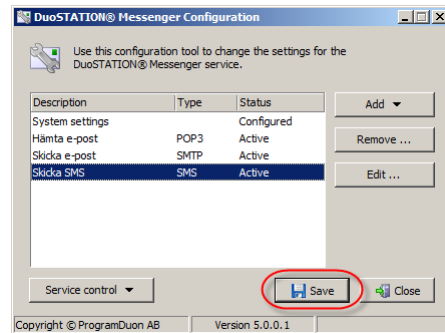


3. Ställ in hur ofta Messenger ska kontrollera om nya SMS ska skickas. Det går att inaktivera konfigurationen. Då skickas inga SMS överhuvudtaget.

Välj **OK** när konfigurationen är klar.



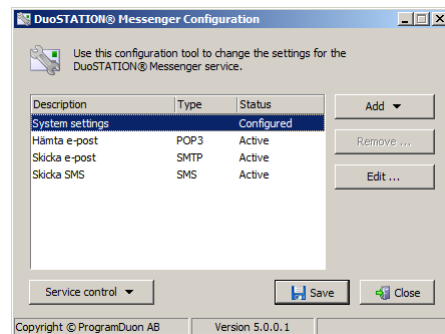
4. Klicka på **Save** för att spara konfigurationen.



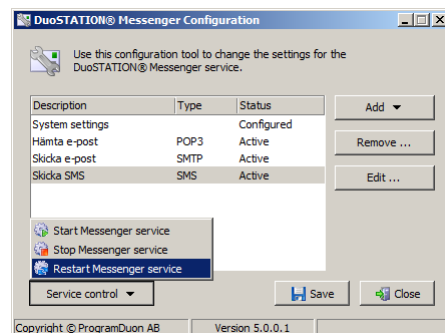
### Starta om tjänsten

När en konfiguration har ändrats måste Messenger-tjänsten startas om. Det går att hantera Messenger-tjänsten inifrån Messenger Configuration.

1. Starta Messenger Configuration via startmenyn eller med ikonen på skrivbordet. Programmet kan även startas i slutet av installationen.



2. Välj **Service control** och klicka sedan på **Restart Messenger service**.



### Övrig konfiguration

Efter att installationen är klar och systemtjänsterna är konfigurerade ska ytterligare konfigurationer göras.

#### Dela ut filmappen

Mappen där DuoSTATION-systemet (<DuoSTATION>) installerades måste delas ut. Dels för att klienter enkelt ska kunna inventeras via loginscript m.m. och dels för att handläggare ska kunna köra Manager direkt från DuoSTATION-servern. Gör det på vanligt sätt.

- Kalla mappens share för "DuoSTATION".
- Välj att gruppen "Everyone" får full åtkomst till den share som skapas.
- Låt "Authenticated users" få åtkomst för att läsa och köra filer i <DuoSTATION>.

- Låt "Authenticated users" få åtkomst för att läsa, köra och ändra filer i <DuoSTATION>\Data.
- Låt "Authenticated users" få åtkomst för att läsa, köra och ändra filer i <DuoSTATION>\Files.
- Lägg till övriga användargrupper som ska kunna köra Manager få full åtkomst till <DuoSTATION>.

### Ändra i brandväggar

När installationen är klar kan det finnas behov att ändra i eventuella brandväggar. Läs mer om vilka protokoll och portar som används i avsnittet **Portar och protokoll**.

## DuoSTATION SyncDir

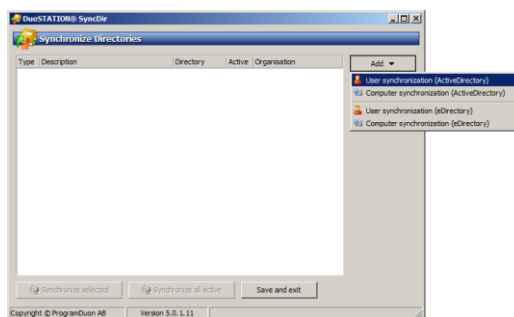
DuoSTATION SyncDir används för att importera information om användarkonton och datorkonton från ActiveDirectory och/eller eDirectory. Det går att lägga upp flera konfigurationer där respektive konfiguration hämtar information om användare eller datorkonton från eDirectory eller Active Directory.


### Importera användare från Active Directory

Det går att importera information om användarnas konton från Active Directory till databasen i DuoSTATION. De värden som importeras är: användarnamn, fullständigt namn, e-postadress, telefonnummer, mobilnummer, beskrivning, organisation, avdelning, domän och senast inloggad.

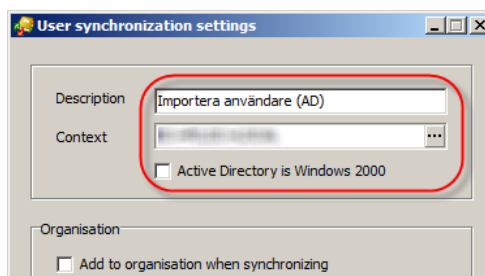
1. Starta SyncDir genom att köra DSSyncDir.exe i DuoSTATION-mappen.

Klicka på **Add** och välj **User synchronization (ActiveDirectory)**.



2. Skriv in en beskrivning och ange varifrån informationen om användarna ska hämtas. Programmet kommer att automatiskt fylla i sökvägen till den egna domänen. Klicka på  för att visa ett fönster där man kan välja sökvägen.

Kryssa för **Active Directory is Windows 2000** om ert AD är en äldre version.



3. Välj om en organisation ska länkas till varje användare som importeras. Det finns olika sätt att göra det på.

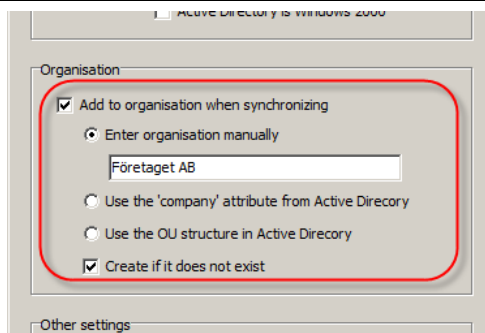
#### Enter organisation manually

Alla användare som importeras länkas till den organisation som anges här.

#### Use the 'company' attribute from Active Directory

Alla användare som importeras länkas till den organisation som angivits i fältet 'company'.

#### Use the 'department' attribute from Active Directory



Alla användare som importerats länkas till den organisation som angivits i fältet 'department'.

### Use the OU structure in Active Directory

Alla användare som importerats länkas till det OU användaren hör till.

### Create if it does not exist

Om förkryssad, så kommer programmet automatiskt att lägga upp organisationen i databasen i DuoSTATION om den inte redan finns upplagd.

## 4. Andra inställningar som kan göras.

### Always overwrite data

All data som hämtas vid importen, sparas för varje användare som importerats. Om denna inställning inte är förkryssad, kommer data endast att läggas till i databasen om information saknas i databasen för respektive värde.

### Include disabled accounts

Kryssa för om ni vill inkludera användarkonton som har inaktiverats.

### Set webaccess authentication to ActiveDirectory

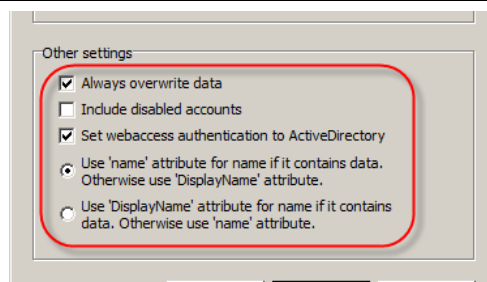
Kryssa för, så ska användarna som importerats använda sitt lösenord i ActiveDirectory när de loggar in i webb-delen.

### Use 'name' attribute ...

Attributet 'name' används som fullständigt namn.

### Use 'DisplayName' attribute ...

Attributet 'DisplayName' används som fullständigt namn.

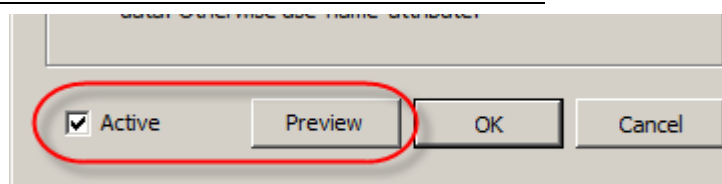


## 5. Active

Ska vara förkryssad om denna konfiguration ska inkluderas vid nästa import.

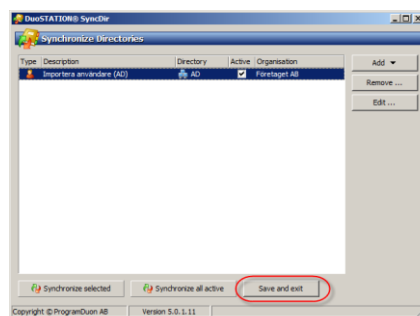
### Preview

Klicka här för att förhandsgranska vilken data som kommer att importerats in till DuoSTATION.



## 6. Klicka på OK för att spara ändringarna.

7. Välj **Save and exit** för att avsluta och spara ändringar.

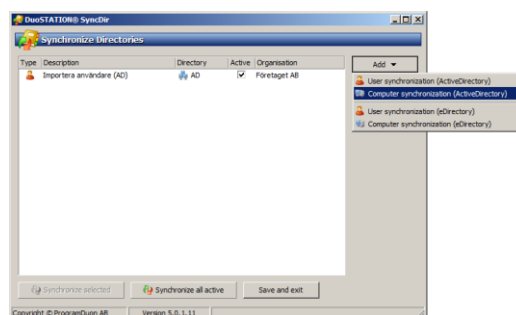


### Importerera datorkonton från Active Directory

Det går att importera information om datorkonton från Active Directory till databasen i DuoSTATION. De värden som importeras är: domän, namn, beskrivning, placering, organisation och när datorn senast anslöt till domänen.

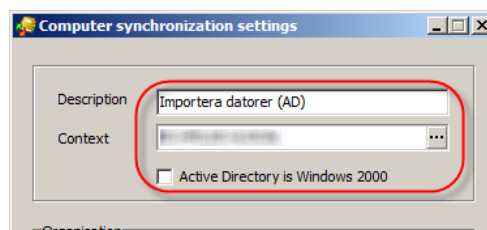
1. Starta SyncDir genom att köra DSSyncDir.exe i DuoSTATION-mappen.

Klicka på **Add** och välj **Computer synchronization (ActiveDirectory)**.



2. Skriv in en beskrivning och ange varifrån informationen om datorkontona ska hämtas. Programmet kommer att automatiskt fylla i sökvägen till den egna domänen. Klicka på [...] för att visa ett fönster där man kan välja sökvägen.

Kryssa för **Active Directory is Windows 2000** om ert AD är en äldre version.



3. Välj om en organisation ska länkas till varje datorkonto som importeras. Det finns olika sätt att göra det på.

#### Enter organisation manually

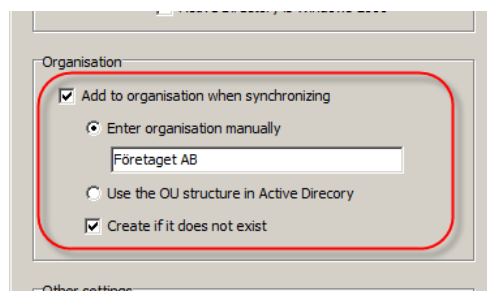
Alla datorkonton som importeras länkas till den organisation som anges här.

#### Use the OU structure in Active Directory

Alla datorkonton som importeras länkas till det OU datokontot hör till.

#### Create if it does not exist

Om förkryssad, så kommer programmet automatiskt att lägga upp organisationen i databasen i DuoSTATION om den inte redan finns upplagd.



#### 4. Andra inställningar som kan göras.

##### Always overwrite data

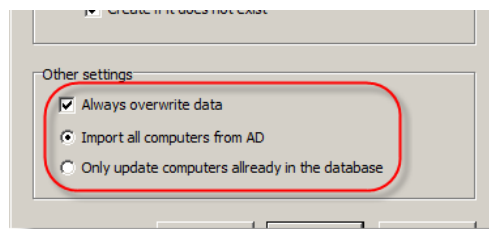
All data som hämtas vid importen, sparas för varje datorkonto som importeras. Om denna inställning inte är förkryssad, kommer data endast att läggas till i databasen om information saknas i databasen för respektive värde.

##### Import all computers from AD

Alla datorkonton som hittas i sökvägen som angetts importeras till databasen.

##### Only update computers already in the database

Programmet kompletterar med information från Active Directory för de datorer som redan ligger i databasen.

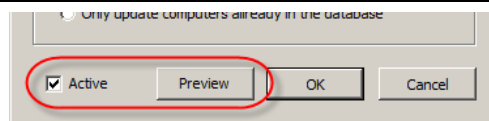


#### 5. Active

Ska vara förkryssad om denna konfiguration ska inkluderas vid nästa import.

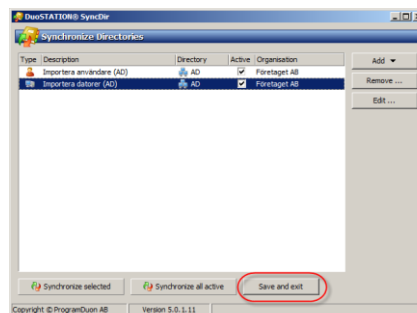
##### Preview

Klicka här för att förhandsgranska vilken data som kommer att importeras in till DuoSTATION.



#### 6. Klicka på OK för att spara ändringarna.

#### 7. Välj Save and exit för att avsluta och spara ändringar.

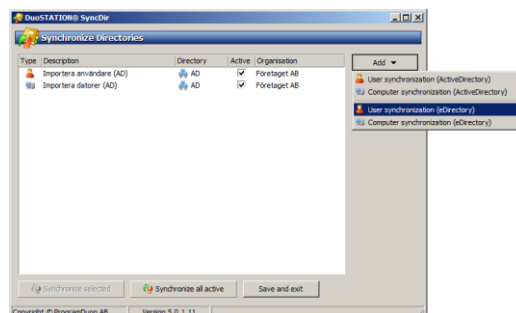


## Importera användare från eDirectory

Det går att importera information om användarnas konton från eDirectory till databasen i DuoSTATION. De värden som importeras är: användarnamn, fullständigt namn, e-postadress, telefonnummer, mobilnummer, beskrivning, organisation, avdelning och träd.

#### 1. Starta SyncDir genom att köra DSSyncDir.exe i DuoSTATION-mappen.


Klicka på **Add** och välj **User synchronization (eDirectory)**.

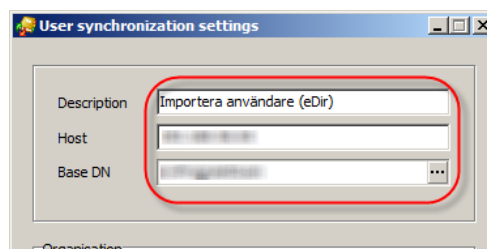




2. Skriv in en beskrivning och ange varifrån informationen om användarna ska hämtas.

**Host** kan anges som IP eller som namn.

**Base DN** ska anges som ett "distinguished name". Klicka på  för att visa ett fönster där man kan välja sökvägen.



3. Välj om en organisation ska länkas till varje användare som importeras. Det finns olika sätt att göra det på.

### Enter organisation manually

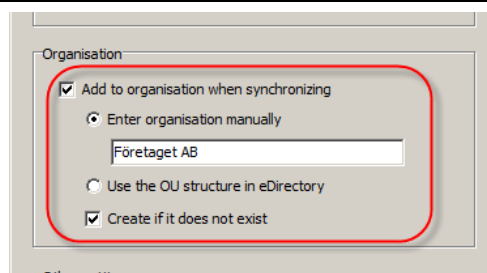
Alla användare som importeras länkas till den organisation som anges här.

### Use the OU structure in eDirectory

Alla användare som importeras länkas till det O eller OU som användaren hör till.

### Create if it does not exist

Om förkryssad, så kommer programmet automatiskt att lägga upp organisationen i databasen i DuoSTATION om den inte redan finns upplagd.



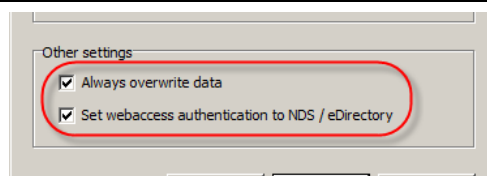
4. Andra inställningar som kan göras.

### Always overwrite data

All data som hämtas vid importen, sparas för varje användare som importeras. Om denna inställning inte är förkryssad, kommer data endast att läggas till i databasen om information saknas i databasen för respektive värde.

### Set webaccess authentication to NDS / eDirectory

Kryssa för, så ska användarna som importeras använda sitt lösenord i eDirectory när de loggar in i webb-delen.

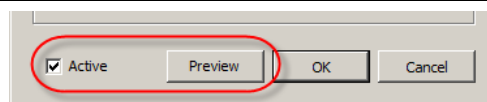


5. **Active**

Ska vara förkryssad om denna konfiguration ska inkluderas vid nästa import.

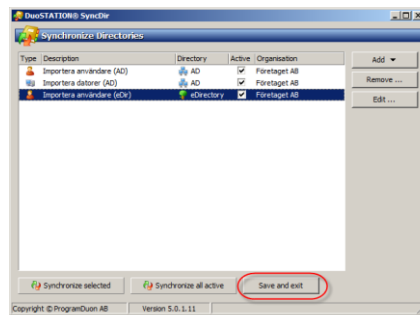
### Preview

Klicka här för att förhandsgranska vilken data som kommer att importeras in till DuoSTATION.



6. Klicka på **OK** för att spara ändringarna.

7. Välj **Save and exit** för att avsluta och spara ändringar.

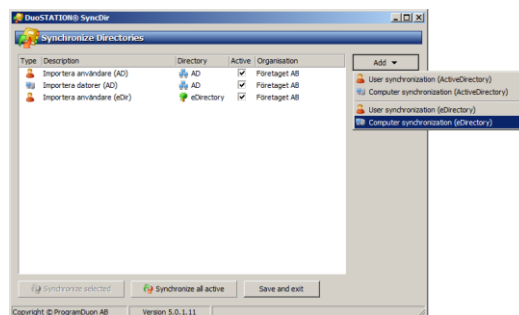


### Importera datorkonton från eDirectory

Det går att importera information om datorkonton från eDirectory till databasen i DuoSTATION. De värden som importeras är: träd, namn, beskrivning, placering och organisation.

1. Starta SyncDir genom att köra DSSyncDir.exe i DuoSTATION-mappen.

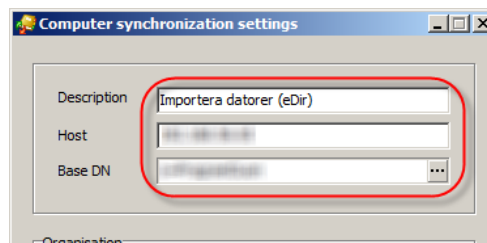
Klicka på **Add** och välj **Computer synchronization (eDirectory)**.



2. Skriv in en beskrivning och ange varifrån informationen om datorkontona ska hämtas.

**Host** kan anges som IP eller som namn.

**Base DN** ska anges som ett "distinguished name". Klicka på **...** för att visa ett fönster där man kan välja sökvägen.



3. Välj om en organisation ska länkas till varje datorkonto som importeras. Det finns olika sätt att göra det på.

#### Enter organisation manually

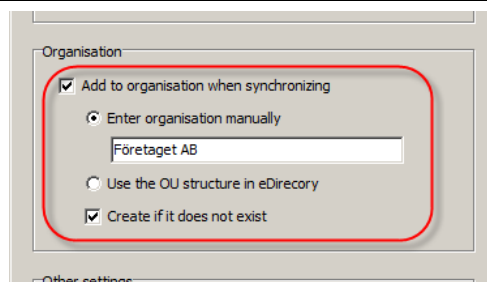
Alla datorkonton som importeras länkas till den organisation som anges här.

#### Use the OU structure in eDirectory

Alla datorkonton som importeras länkas till det O eller OU som datorkontot hör till.

#### Create if it does not exist

Om förkryssad, så kommer programmet automatiskt att lägga upp organisationen i databasen i DuoSTATION om den inte redan finns upplagd.



#### 4. Andra inställningar som kan göras.

##### Always overwrite data

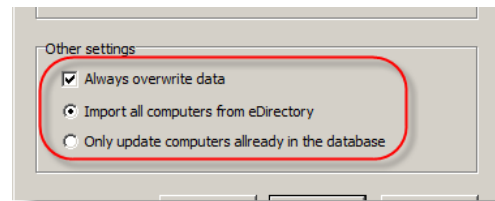
All data som hämtas vid importen, sparas för varje datorkonto som importeras. Om denna inställning inte är förkryssad, kommer data endast att läggas till i databasen om information saknas i databasen för respektive värde.

##### Import all computers from eDirectory

Alla datorkonton som hittas i sökvägen som angetts importeras till databasen.

##### Only update computers already in the database

Programmet kompletterar med information från eDirectory för de datorer som redan ligger i databasen.

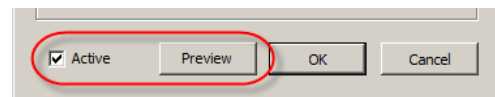


#### 5. Active

Ska vara förkryssad om denna konfiguration ska inkluderas vid nästa import.

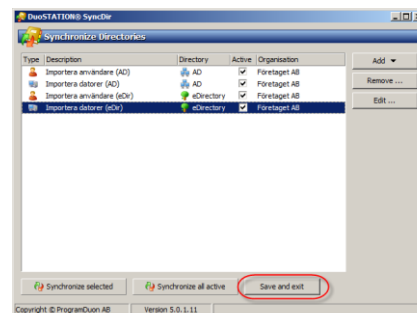
##### Preview

Klicka här för att förhandsgranska vilken data som kommer att importeras in till DuoSTATION.



#### 6. Klicka på OK för att spara ändringarna.

#### 7. Välj Save and exit för att avsluta och spara ändringar.



## Schemalägg

Kommandot som ska användas för att köra SyncDir schemalagt är:

```
\\server\share\DSSyncDir.exe /autorun
```

Läs mer om att schemalägga jobb under avsnittet **Jobbhantering**.

## Webb

I webb-delen av DuoSTATION kan användarna registrera ny ärenden och följa sina befintliga ärenden. Denna del sköter även den webb-tjänst som DuoSTATION Client kan rapportera inventeringar till. I detta avsnitt beskrivs hur man konfigurerar de olika delarna på en server med Windows 2008 R2.

### Förberedelser

Se till att och IIS ("Web Server (IIS)" role) och .NET (" .NET Framework 3.5.x" feature) är installerat och fungerar. Välj ut eller skapa ett konto som ska göra webb-delen. Kontot ska ha åtkomst med fullständiga rättigheter i mappen där webb-delens filer ligger och i databasen.

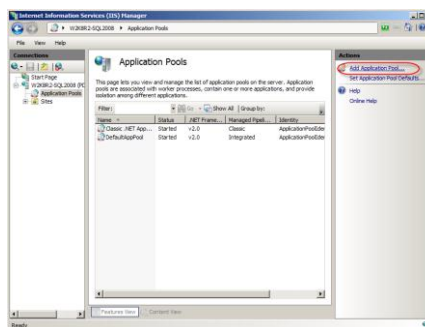
### Grundkonfiguration

#### Skapa en Application Pool

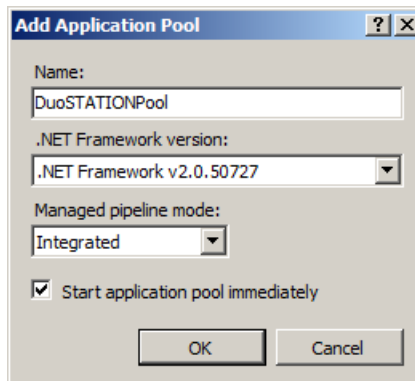
I detta avsnitt skapas den Application Pool som ska användas i webb-delens olika autentiseringar.

1. Starta "Internet Information Services (IIS) Manager" från Start-meny eller kör "inetmgr.exe".

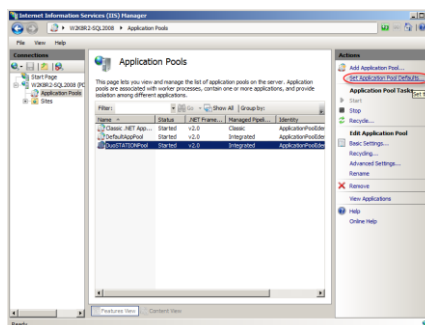
Högerklicka i trädet på **Application Pools** och välj **Add Application Pool ...** under Actions.




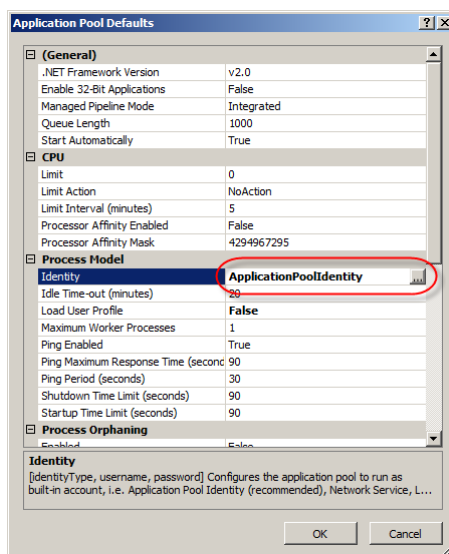
2. Ange namn **DuoSTATIONPool** och fyll i enligt formuläret. Välj **OK**.



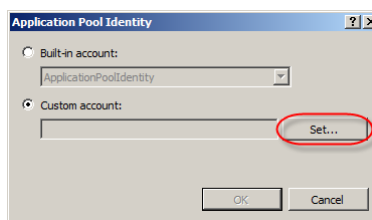
3. Markera DuoSTATIONPool och klicka sedan på **Set Application Pool Defaults ...** under Actions.



- Klicka på  i fältet Identity under Process Model för att byta kontot som ska köra tjänsten.



- Markera **Custom account** och klicka på **Set ...**



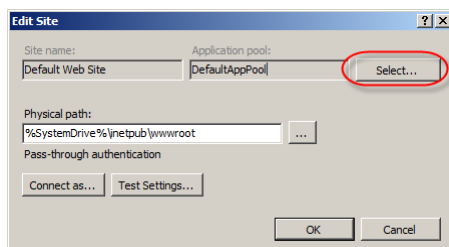
- Ange det konto (se **Förberedelser**) som ska köra webb-delen och lösenordet 2 gånger och klicka därefter på **OK** till du är tillbaka i huvudfönstret.

## Grundinställningar

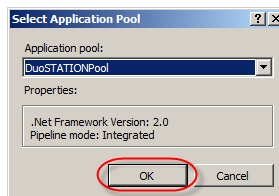
- Markera den Web Site eller skapa en "Application" som ska köra webb-delen (och markera den).  
Välj sedan **Basic settings...** under Actions.



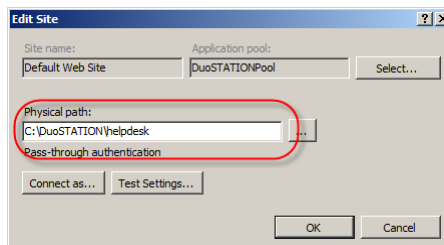
- Klicka på **Select ...** för att välja Application pool.



3. Markera DuoSTATIONPool och välj OK.

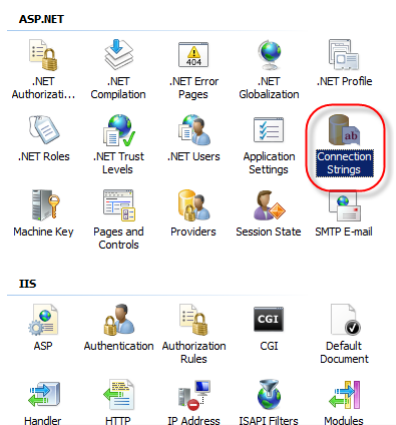


4. Ange sök väg där filerna till webb-delen ligger.  
Välj sedan OK.

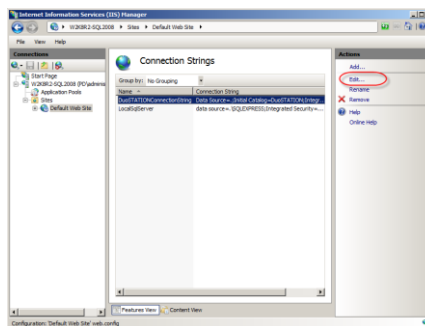


### Konfigurera databas

1. Öppna inställningar för databasen genom att markera web-sajten och dubbelklicka på ikonen **Connection Strings**.

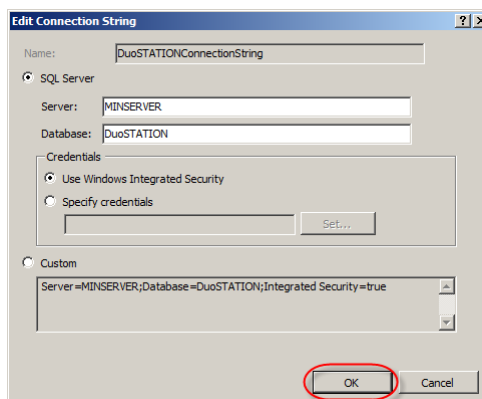


2. Markera DuoSTATIONConnectionString och välj sedan **Edit ...** under Actions.



3. Ange samma databas och inställningar som i avsnittet **Konfigurera en databas på en befintlig databasserver**.

Välj sedan OK.



### Inställningar för sökvägar

Här görs inställningar för var dokument ska lagras m.m.

1. Öppna inställningar för autentisering genom att markera web-sajten och dubbelklicka på ikonen **Application Settings**.

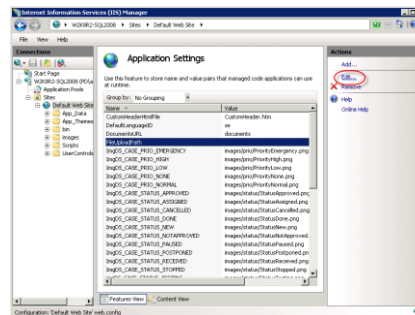


2. De värden som först och främst måste konfigureras är följande:

FileUploadPath  
SystemPath

De övriga värden kan lämnas orörda tills vidare.

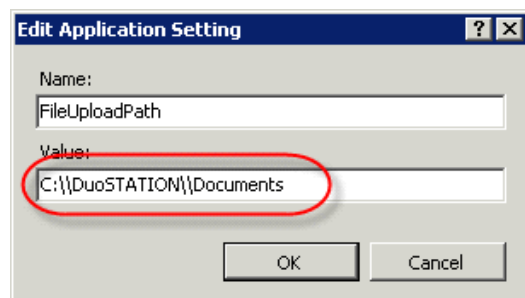
3. Markera raden **FileUploadPath**. Klicka sedan på **Edit ...** under Actions.



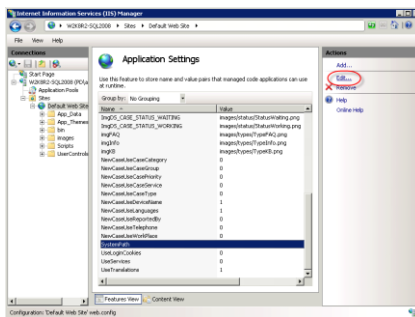
4. Ange sökvägen till den mapp där bifogade dokument ska placeras. Det är i normala fall undermappen Documents till mappen där DuoSTATION installerats. Om DuoSTATION installerats i mappen C:\DuoSTATION, är alltså dokument-mappen C:\DuoSTATION\Documents.

**OBS!** Man måste använda dubbla backslash "\\" i sökvägen, annars fungerar det inte.

Välj sedan **OK** för att spara.



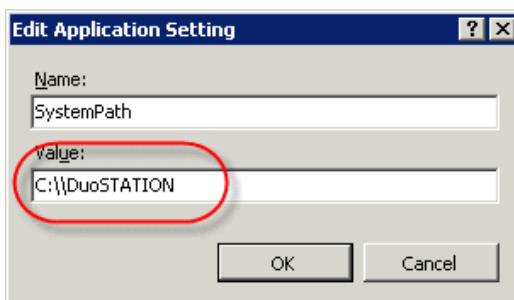
5. Markera raden **SystemPath**. Klicka sedan på **Edit ...** under Actions.



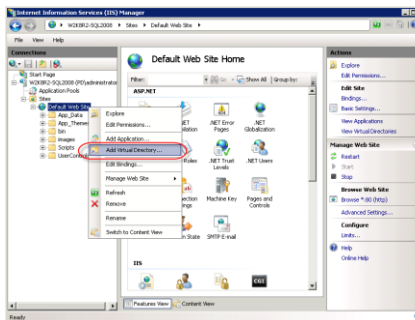
6. Ange sökvägen till den mapp där DuoSTATION installerats.

**OBS!** Man måste använda dubbla backslash "\\" i sökvägen, annars fungerar det inte.

Välj sedan **OK** för att spara.

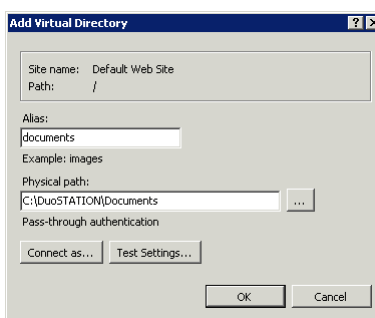


7. Skapa en ny virtuell mapp genom att höger-klicka på web-sajten och välja **Add Virtual Directory ...**



8. I fältet "Alias" ska värdet **documents** anges. I fältet "Physical path" ska sökvägen till dokument-mappen anges.

Klicka sedan **OK**.



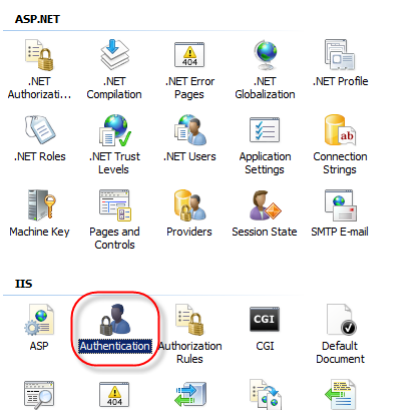
## Autentisering

### Konfigurera för standardinloggning

Välj denna konfiguration om ni vill kunna låta era användare autentiseras i webb-delen på flera olika sätt.

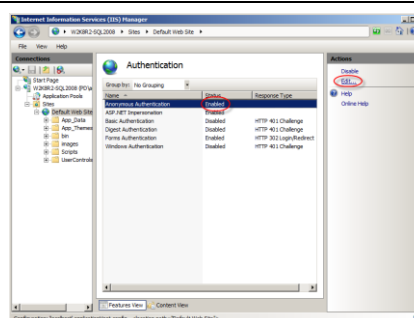


1. Öppna inställningar för autentisering genom att markera web-sajten och dubbelklicka på ikonen **Authentication**.



2. Markera **Anonymous Authentication**. Se till att den har status **Enabled**.

Klicka sedan på **Edit ...** under Actions.

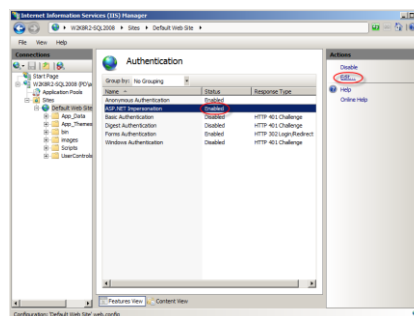


3. Markera **Application pool identity**. Klicka sedan **OK**.

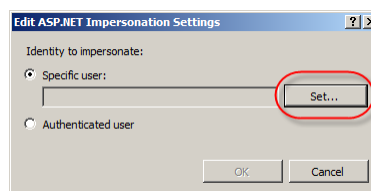


4. Markera **ASP.NET Impersonation**. Se till att den har status **Enabled**.

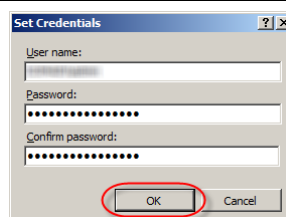
Klicka sedan på **Edit ...** under Actions.



5. Markera **Specific user**. Klicka sedan på **Set ...**



6. Ange samma konto som för **DuoSTATIONPool**. Välj sedan **OK** tills du hamnar i huvudfönstret.



## Konfigurera för autentisering mot ActiveDirectory

Följ anvisningarna i avsnittet **Konfigurera för standardinloggning**. För att systemet ska förstå att en användare ska autentiseras mot AD, måste inloggningstypen sättas till ActiveDirectory i DuoSTATION. Get kan göras automatiskt mha DuoSTATION SyncDir. Läs mer om det i avsnittet **Importera användare från Active Directory**.

## Konfigurera för autentisering mot eDirectory

Följ anvisningarna i avsnittet **Konfigurera för standardinloggning**. För att systemet ska förstå att en användare ska autentiseras mot AD, måste inloggningstypen sättas till eDirectory i DuoSTATION. Get kan göras automatiskt mha DuoSTATION SyncDir. Läs mer om det i avsnittet **Importera användare från eDirectory**. Dessutom måste webb-delen konfigureras så att systemet vet mot vilka servrar som användarnas inloggning ska autentiseras. Det gör man genom att redigera inställningar i **web.config**.

1. Öppna filen **web.config** i en textredigeringsprogram.
2. Leta upp sektionen **DuoSTATIONSettings**. Den kanske är bortkommenterad. Se nedan

```
<!--<DuoSTATIONSettings>
  <ldapSettings>
    <add key="YGGDRASIL" value="192.168.56.9"/>
    <add key="IRMINSUL" value="192.168.56.65"/>
    <add key="MANDRAKE" value="192.168.56.117"/>
  </ldapSettings>
</DuoSTATIONSettings-->
```

3. Ta bort ev kommentarstecken och fyll i rätt värden. Fälten **key** ska innehålla den grupp som användaren tillhör i DuoSTATION. Det är oftast detsamma som trädnamnet i eDirectory. Fälten **value** ska innehålla IP eller namn på den server som användaren för respektive grupp/träd ska autentiseras mot. Tex:

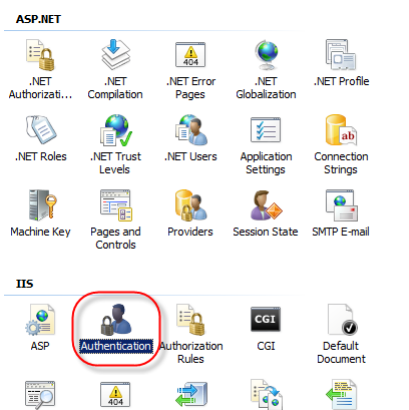
```
<DuoSTATIONSettings>
  <ldapSettings>
    <add key="TREENAME" value="192.168.0.1"/>
  </ldapSettings>
</DuoSTATIONSettings>
```

## Single-Sign-On (SSO)

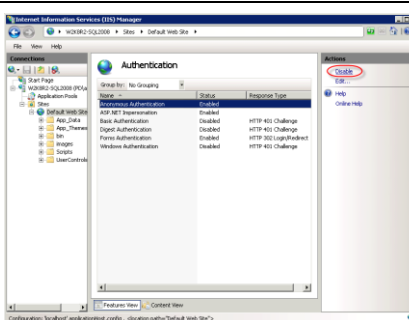
Det går att konfigurera webb-delen så att användarna loggas in automatiskt. Detta fungerar i dagsläget bara mot ActiveDirectory. För att kunna använda sk SSO (Single-Sign-On), måste "Windows Authentication" role service installeras.

Innan man börjar konfigurera, bör man testa att autentisering mot AD fungerar. Gör det genom att följa instruktionerna under avsnitten **Konfigurera för standardinloggning** och **Konfigurera för autentisering mot ActiveDirectory**.

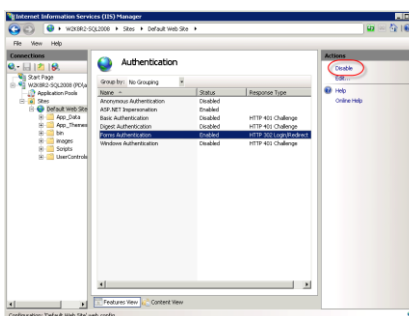
1. Öppna inställningar för autentisering genom att markera web-sajten och dubbelklicka på ikonen **Authentication**.



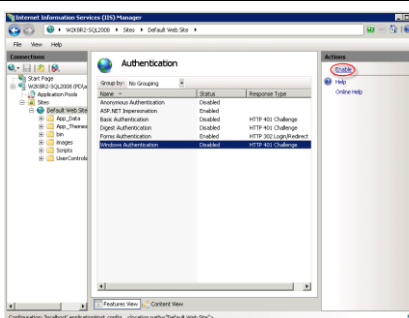
2. Om status för **Anonymous Authentication** är Enabled, markera raden och klicka på **Disable** under Actions.



3. Om status för **Forms Authentication** är Enabled, markera raden och klicka på **Disable** under Actions.



4. Om status för **Windows Authentication** är Disabled, markera raden och klicka på **Enable** under Actions.



### Andra inställningar

Följande inställningar kan göras för olika parametrar i web.config.

| Parameter         | Förklaring  |
|-------------------|---|
| DefaultLanguageID | Anger det språk som ska användas som standard innan användaren val språk. |

|                        |  |
|------------------------|--|
|                        | se = svenska (default)<br>en = engelska  |
| DocumentsURL           | URL-sökväg till dokument-mappen. Detta värde läggs till URL-sökvägen för web-sajten.   |
| FileUploadPath         | Sökväg till dokument-mappen. OBS! Ange med dubbla backslash. Om dokument-mappen är C:\DuoSTATION\Documents, ska värdet sättas till C:\\DuoSTATION\\Documents.                                |
| NewCaseUseCaseCategory | Används i formuläret "Nytt ärende" för att ange hur fältet för "Ärendekategori" ska användas.<br><br>0 = visa inte fältet (default)<br>1 = visa fältet<br>2 = visa och värde måste anges     |
| NewCaseUseCaseGroup    | Används i formuläret "Nytt ärende" för att ange hur fältet för "Ärendegrupp" ska användas.<br><br>0 = visa inte fältet (default)<br>1 = visa fältet<br>2 = visa och värde måste anges        |
| NewCaseUseCasePriority | Används i formuläret "Nytt ärende" för att ange hur fältet för "Prioritet" ska användas.<br><br>0 = visa inte fältet (default)<br>1 = visa fältet<br>2 = visa och värde måste anges          |
| NewCaseUseCaseService  | Används i formuläret "Nytt ärende" för att ange hur fältet för "Tjänst" ska användas.<br><br>0 = visa inte fältet (default)<br>1 = visa fältet<br>2 = visa och värde måste anges             |
| NewCaseUseCaseType     | Används i formuläret "Nytt ärende" för att ange hur fältet för "Typ av ärende" ska användas.<br><br>0 = visa inte fältet (default)<br>1 = visa fältet<br>2 = visa och värde måste anges      |
| NewCaseUseDeviceName   | Används i formuläret "Nytt ärende" för att ange hur fältet för "Datornamn" ska användas.<br><br>0 = visa inte fältet (default)<br>1 = visa fältet<br>2 = visa och värde måste anges          |
| NewCaseUseLanguages    | Används i formuläret "Nytt ärende" för att ange om språk översättning ska användas när ett nytt ärende registreras.<br><br>0 = använd inte översättning<br>1 = använd översättning (default) |
| NewCaseUseReportedBy   | Används i formuläret "Nytt ärende" för att ange hur fältet för   |

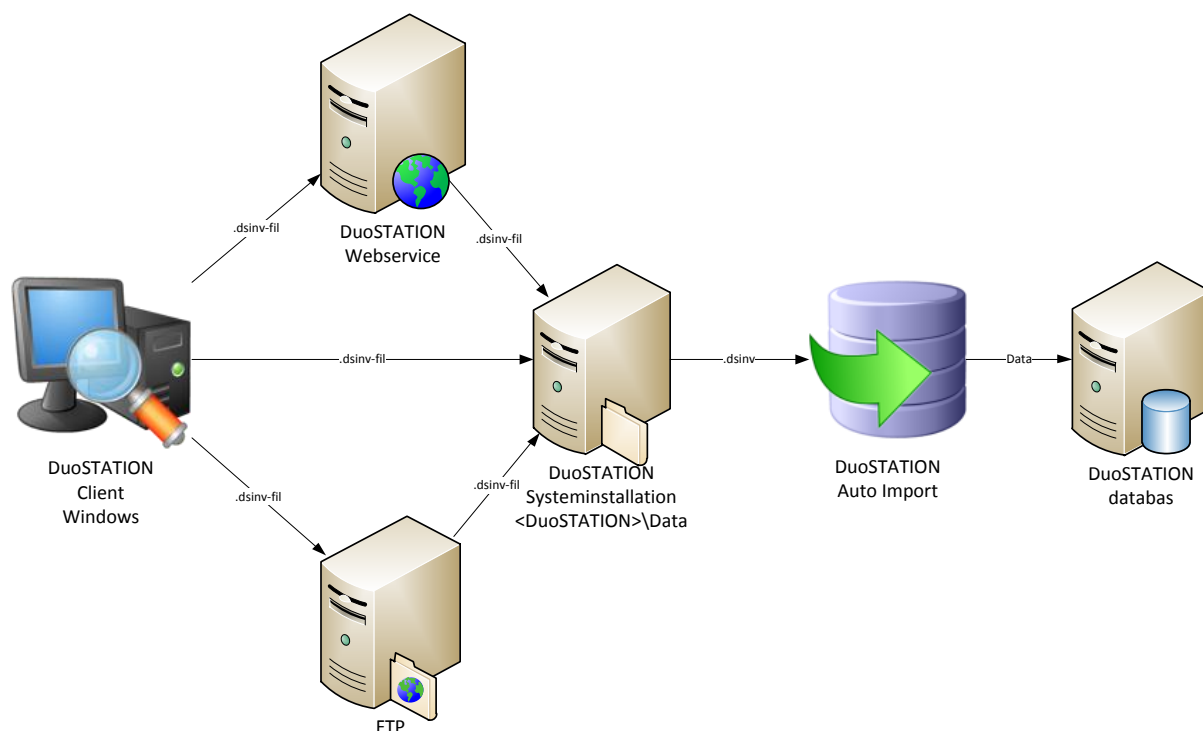
|                     |  |
|---------------------|--|
|                     | <p>"Rapporterat av" ska användas.</p> <p>0 = visa inte fältet (default)<br/>1 = visa fältet<br/>2 = visa och värde måste anges</p>   |
| NewCaseUseTelephone | <p>Används i formuläret "Nytt ärende" för att ange hur fältet för "Telefonnummer" ska användas.</p> <p>0 = visa inte fältet (default)<br/>1 = visa fältet<br/>2 = visa och värde måste anges</p> |
| NewCaseUseWorkPlace | <p>Används i formuläret "Nytt ärende" för att ange hur fältet för "Arbetsplats" ska användas.</p> <p>0 = visa inte fältet (default)<br/>1 = visa fältet<br/>2 = visa och värde måste anges</p>   |
| SystemPath          | <p>Sökväg till DuoSTATION-installationen. OBS! Ange med dubbla backslash. Om installationen ligger i C:\DuoSTATION, ska värdet sättas till C:\\DuoSTATION.</p>                                   |
| UseLoginCookies     | <p>Gör att systemet automatiskt sparar inloggningsuppgifter i en cookie.</p> <p>0 = använd inte (default)<br/>1 = använd</p>   |
| UseServices         | <p>Gör att det går att visa fält som är relaterade till tjänster.</p> <p>0 = använd inte (default)<br/>1 = använd</p>  |
| UseTranslations     | <p>Gör att användarna kan välja språk.</p> <p>0 = kan inte välja språk (default)<br/>1 = kan välja språk</p>   |

## DuoSTATION Client

DuoSTATION Client används för att inventera dator klienter och finns för operativsystemen: Windows, MacOSX och Linux.

### *DuoSTATION Client för Windows*

Client skapar en inventerings-fil med filändelsen .dsinv och skickar den till "DuoSTATION Webservice" (som sparar den till Data-mappen i systeminstallationen), en FTP-server (som pekar på Data-mappen i systeminstallationen) eller direkt till Data-mappen i systeminstallationen. Därefter läser "DuoSTATION Auto Import" in filen och lägger informationen i databasen.



Programmet kan köras direkt från en utdelad mapp på en server eller från en lokal resurs om den är installerad på klienten.

### Parametrar

Det går att köra programmet med ett antal olika parametrar.

Syntax:

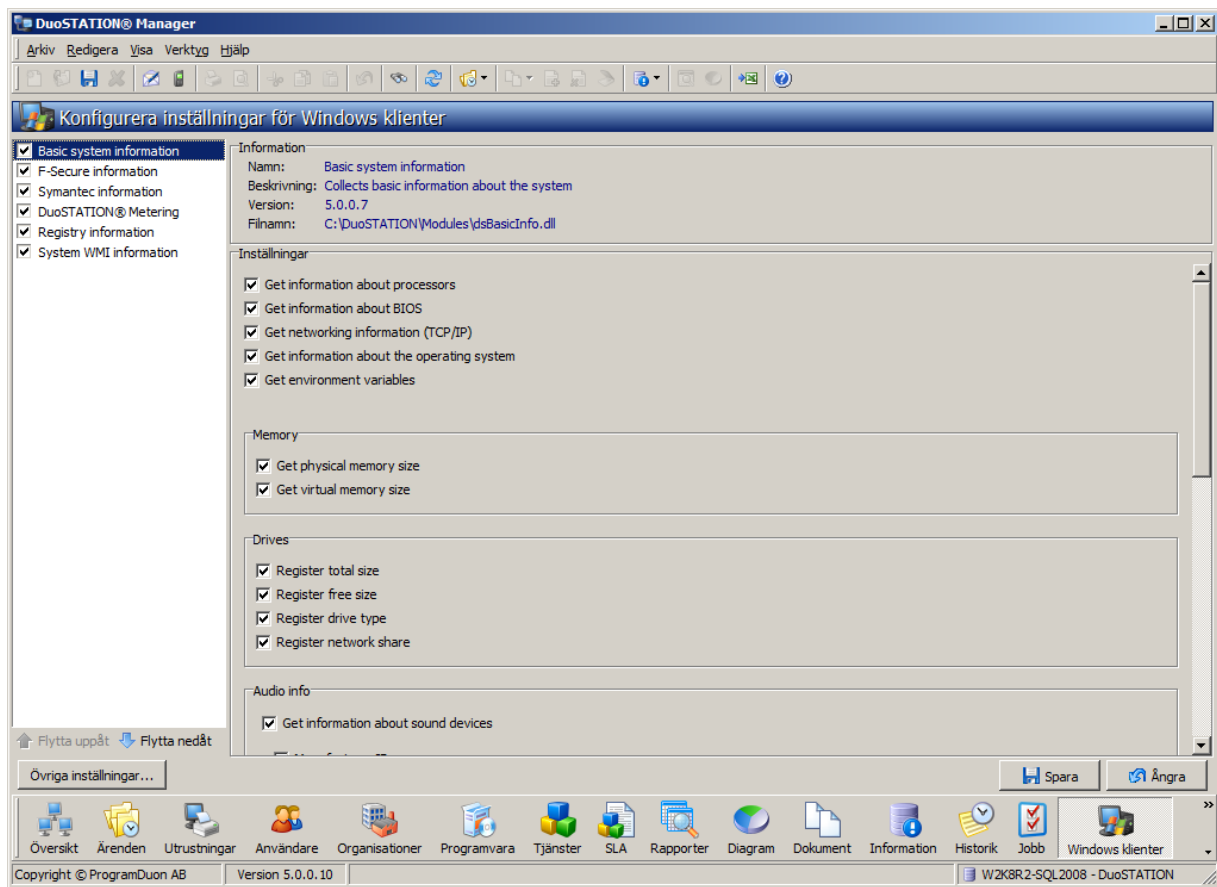
```
DSCClient.exe [/webservice=<webservice> | /ftppurl=<ftp-url> | /directory=<directory>] [/hide]
[/delay<sekunder>] [/username] [/customer=<organisation>]
```

| Parameter       | Funktion   |
|-----------------|--|
| Ingen parameter | Resultatet skrivs ner till undermappen <b>Data</b> om den finns.<br><br>Exempel:<br><br>\\server\duostation\DSCClient.exe  |
| /webservice     | Innan inventeringen kontrollerar Client om det finns en ny konfiguration (DSCClient.ini) för inventeringen att ladda ner. Därefter skickas resultatet via HTTP till en webb-servicen <b>DuoSTATION Webservice</b> som är installerad på angiven URL.<br><br>Exempel:<br><br>C:\Program\DSCClient.exe /webservice="http://server/webservice.asmx" |
| /ftppurl        | Resultatet skickas via FTP till angiven URL. Kontot anonymous ska ha skrivrättigheter.<br><br>Exempel:   |

|                          |  |
|--------------------------|--|
|                          | <code>C:\Program\DSCClient.exe /ftpurl="ftp://server/data"</code>  |
| <code>/directory</code>  | <p>Resultatet skrivs till angiven sökväg.</p> <p>Exempel:</p> <p><code>C:\Program\DSCClient.exe /directory="\\server\duostation\data"</code></p>   |
| <code>/hide</code>       | <p>Ikonen i aktivitetsfältet döljs.</p> <p>Exempel:</p> <p><code>\\SERVER\DuoSTATION\DSCClient.exe /hide</code></p>  |
| <code>/delay</code>      | <p>Programmet väntar det antal sekunder som anges för parametern.</p> <p>Exempel:</p> <p><code>\\SERVER\DuoSTATION\DSCClient.exe /delay=600</code></p> <p>Programmet startar och väntar i 10 min (=600 sekunder) innan inventeringen påbörjas.</p>   |
| <code>/nousername</code> | <p>Programmet sparar inte användaren som kör programmet. Är användbart när man vill kombinera inventering via loginscript och schemalagd inventering via ett jobb. I loginscriptet kör man utan parametern, vilket gör att användaren som loggar in länkas till datorn. I schemalagningen kör man med kommandot med parametern, annars länkas användaren som kör jobbet till datorn.</p> <p>Exempel:</p> <p><code>\\SERVER\DuoSTATION\DSCClient.exe /nousername</code></p> |
| <code>/customer</code>   | <p>Programmet lägger in värdet (organisation) som anges för parametern i XML-filen, så att datorn kopplas till denna organisation i databasen.</p> <p>Exempel:</p> <p><code>\\SERVER\DuoSTATION\DSCClient.exe /customer="Huvudkontoret"</code></p> <p>Om organisationen "Huvudkontoret" finns upplagd i databasen, kommer datorn att kopplas till denna automatiskt.</p>   |

## Konfiguration

Det går att styra hur inventeringen med Client för Windows ska utföras. Det gör man i Manager i vyn Windows klienter.



Inställningarna sparas i filen DSClient.ini. Om inventeringen med Client sker med parametern /webservice, kommer DSClient.ini att distribueras automatiskt vid nästa inventering.

## Installation

Programmet kan installeras lokalt på klienter mha MSI-paket eller mha ett installationsprogram. Installationspaketen finns här.

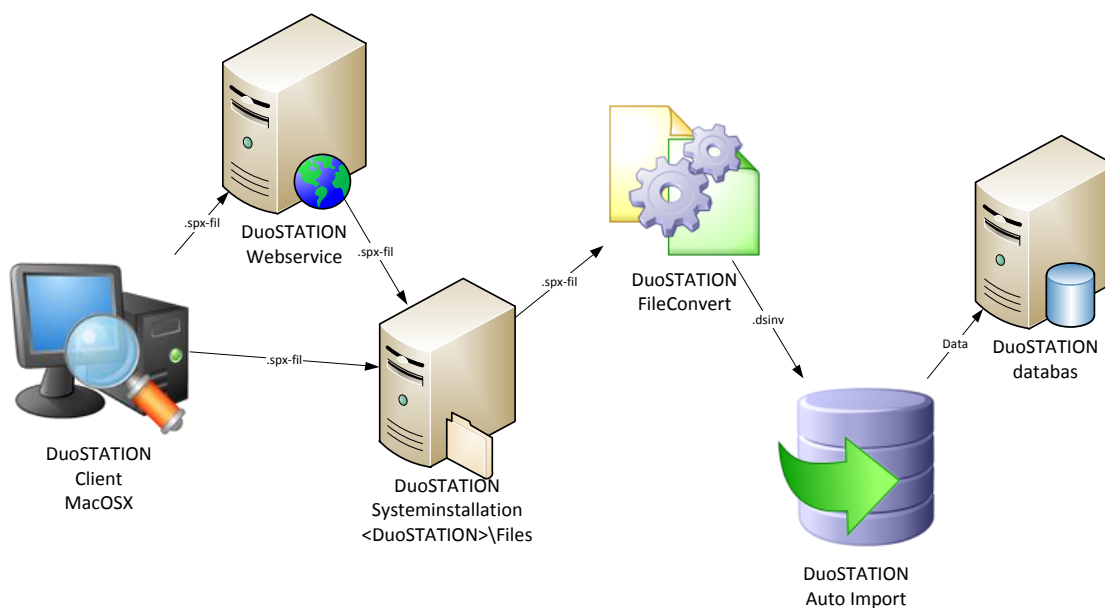
| Sökväg  | Typ                  |
|---|----------------------|
| <DuoSTATION>\Install\Client\DSClientInstall.msi | MSI-paket            |
| <DuoSTATION>\Install\Client\DSClientInstall.exe | Installationsprogram |

Installationspaketet kopierar programmet DSClient.exe med tillhörande inventeringsmoduler till mappen DuoSTATION under standardmappen för program (<ProgramFiles>\DuoSTATION).



### DuoSTATION Client för MacOSX

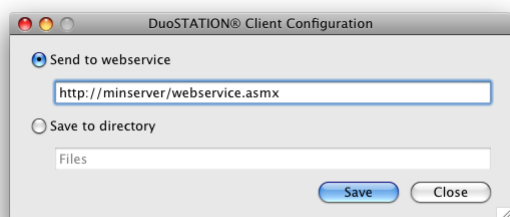
Client skapar en inventerings-fil med filändelsen .spx och skickar den till "DuoSTATION Webservice" (som sparar den till Files-mappen i systeminstallationen) eller direkt till Files-mappen i systeminstallationen. "DuoSTATION File Convert" plockar ut data ur .spx-filen och skapar en .dsinv-fil i Data-mappen i systeminstallationen. Därefter läser "DuoSTATION Auto Import" in filen och lägger informationen i databasen.



Programmet kan köras direkt från en utdelad mapp på en server eller från en lokal resurs om den är installerad på klienten.

### Konfiguration

Det går att styra vart inventeringsdata ska skickas. Det gör man med programmet "DuoSTATION Client Configuration för MacOSX".



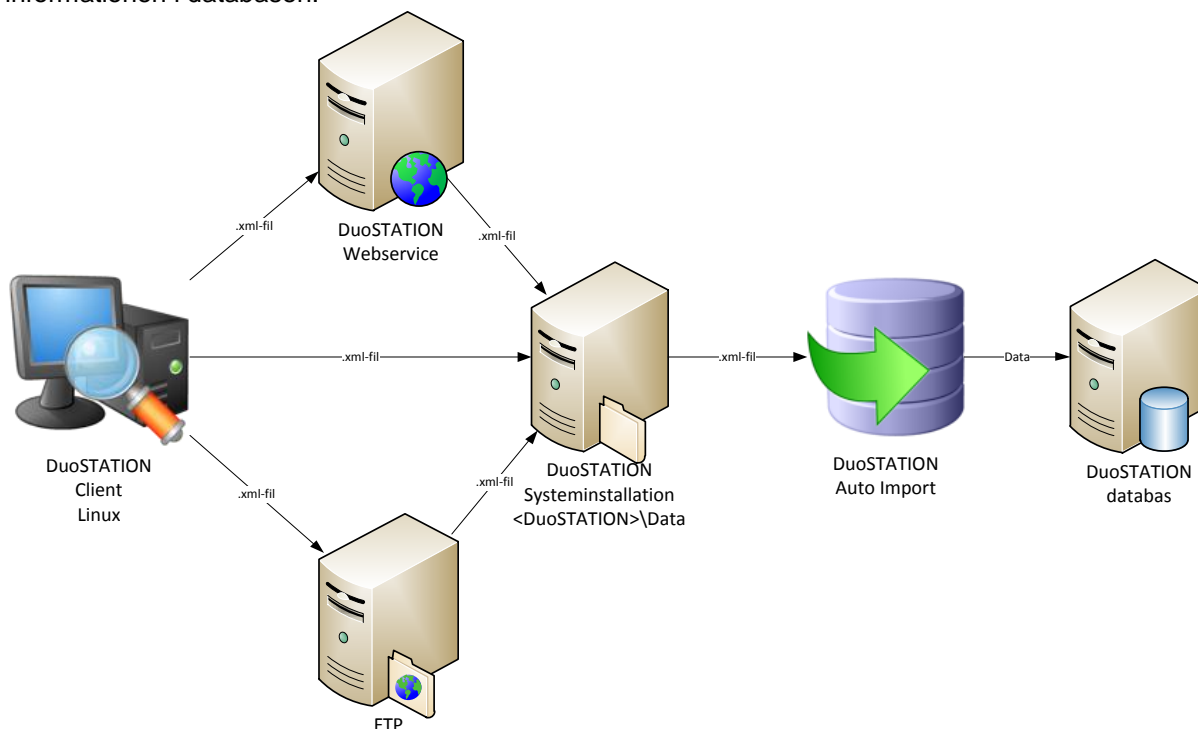
Det går att välja om inventeringsdata ska skickas till en DuoSTATION Webservice eller till en utdelad mapp. Inställningarna sparas i filen DSClient.xml i samma mapp som programmet.

### Installation

Installera Client för MacOSX genom att kopiera programpaketen DSClient och DSClientConfig från <DuoSTATION>\Install\MacOSX till programmappen. Om man kopierar med en DSClient.xml som är färdigkonfigurerad, så slipper man göra konfigurationen på klientdatorn.

### DuoSTATION Client för Linux

Client skapar en inventerings-fil med filändelsen .xml och skickar den till "DuoSTATION Webservice" (som sparar den till Data-mappen i systeminstallationen) eller en FTP-server (som pekar på Data-mappen i systeminstallationen). Därefter läser "DuoSTATION Auto Import" in filen och lägger informationen i databasen.



Programmet kan köras direkt från en utdelad mapp på en server eller från en lokal resurs om den är installerad på klienten.

### Parametrar

Det går att köra programmet med ett antal olika parametrar.

Syntax:

DSClient [-webservice=<webservice> | -ftpurl=<ftp-url> | -directory=<directory>]

| Parameter       | Funktion  |
|-----------------|---|
| Ingen parameter | Resultatet skrivs ner till undermappen <b>Data</b> om den finns.  |
| -webservice     | Resultatet skickas via HTTP till en webb-servicen <b>DuoSTATION Webservice</b> som är installerad på angiven URL.<br><br>Exempel:<br><br>DSClient -webservice="http://server/webservice.asmx" |
| -ftpurl         | Resultatet skickas via FTP till angiven URL. Kontot anonymous ska ha skrivrättigheter.<br><br>Exempel:<br><br>DSClient -ftpurl="ftp://server/data"  |

|            |   |
|------------|---|
| -directory | Resultatet skrivs till angiven sökväg.<br><br>Exempel:<br><br>DSCClient -directory="\\server\duostation\data" |
|------------|---|

## Installation

Installera Client för Linux genom att kopiera <DuoSTATION>\Install\Linux\DSCClientLinux.zip till en lokal mapp på klienten. Packa upp zip-filen och kör sedan scriptet DSCClientInstall från ett terminal-fönster.

## DuoSTATION Remote Agent

Remote Agent är den del av DuoSTATION som utför de jobb som Job Manager hanterar. Läs mer om det under **Jobbhantering**.

### Installation

Remote Agent kan installeras mha MSI-paket eller mha ett installationsprogram. Installationspaketen finns här.

| Sökväg  | Typ                  |
|---|----------------------|
| <DuoSTATION>\Install\RemoteAgent\DSRemoteAgentInstall.msi | MSI-paket            |
| <DuoSTATION>\Install\RemoteAgent\DSRemoteAgentInstall.exe | Installationsprogram |

Installationspaketet kopierar servicen DSRemoteAgent.exe till mappen DuoSTATION under standardmappen för program (C:\Program\DuoSTATION). Därefter registreras och startas servicen med kontot LocalSystem.

Remote Agent kan även installeras genom att Job Manager trycker ut programmet på klienterna. Läs mer om det under **Fjärrinstallera och uppdatera Remote Agent**.

## DuoSTATION Metering

Metering används för att registrera vilka program som körs på klienterna.

### Installation

Metering kan installeras mha MSI-paket eller mha ett installationsprogram. Installationspaketen finns här.

| Sökväg  | Typ                  |
|---|----------------------|
| <DuoSTATION>\Install\Metering\DSMeteringInstall.msi | MSI-paket            |
| <DuoSTATION>\Install\Metering\DSMeteringInstall.exe | Installationsprogram |

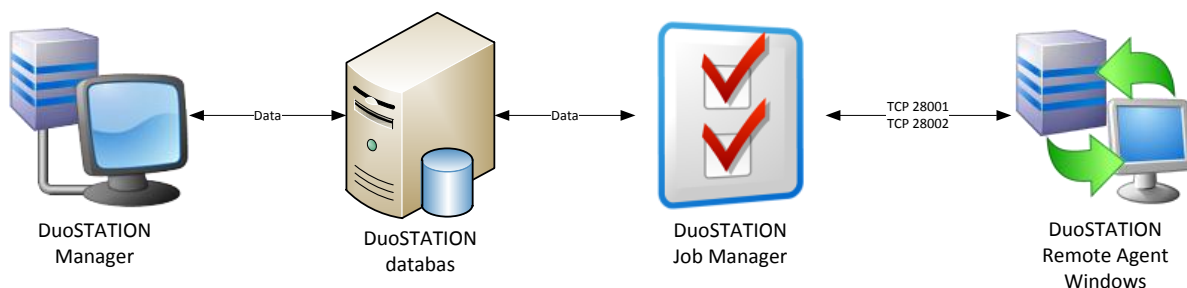
Installationspaketet kopierar servicen DSMeteringService.exe till mappen DuoSTATION under standardmappen för program (C:\Program\DuoSTATION). Därefter registreras och startas servicen med kontot LocalSystem.

### Jobbhantering

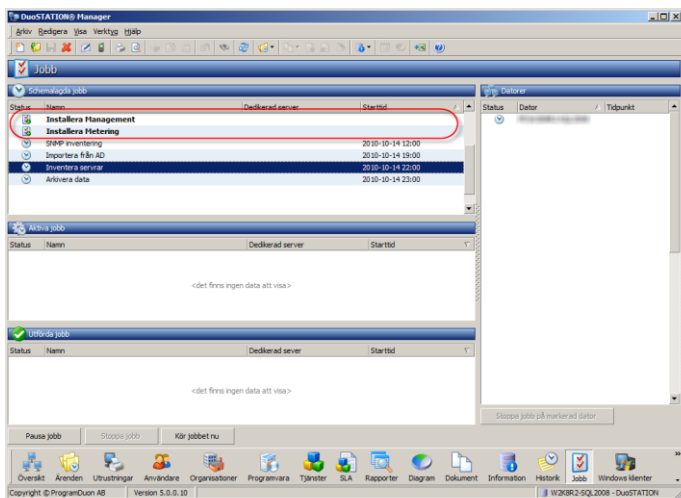
I DuoSTATION ingår en schemaläggningsfunktion. Vi kallar det jobbhantering. Ett jobb definierar vi som; ett kommando som ska köras, som en specifik användare, på ett valfritt antal datorer vid givna tillfällen. De jobb som ska utföras, administreras och övervakas i Manager i vyn Jobb.

### Så fungerar det

Ett jobb skapas i Manager och lagras i databasen. Job Manager hittar jobbet, kontaktar Remote Agent och Remote Agent startar det kommando som ska köras enligt inställningarna i jobbet. När kommandot är utfört, skickas information tillbaka till Job Manager. Job Manager registrerar det i databasen och resultatet visas i Manager. All kommunikation mellan Job Manager och Remote Agent är krypterad.

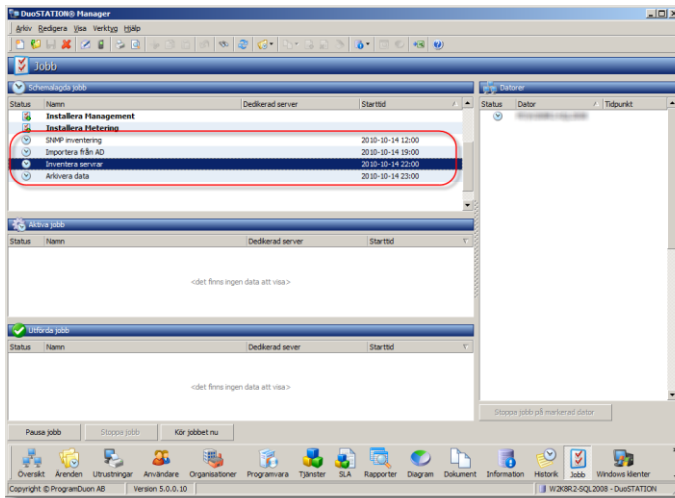


### De olika delarna i Jobb-vyn

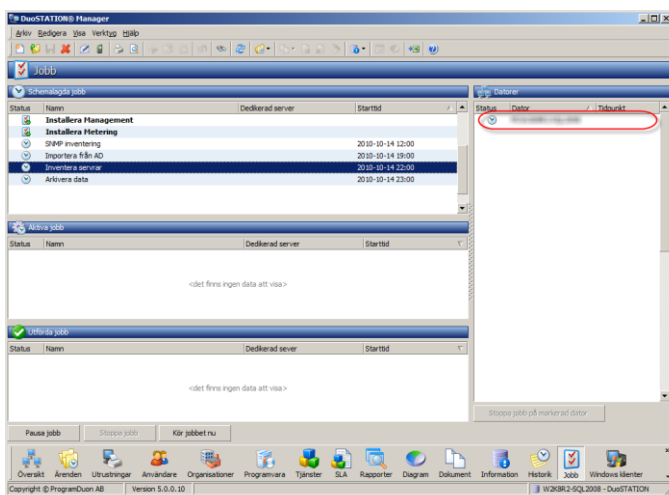


De inringade jobben är jobbmallar. De fungerar på ungefär samma sätt som en mall i Word eller Excel. Vissa värden är inmatade i förväg. Man ser skillnad på en jobbmall och ett schemalagt jobb genom att:

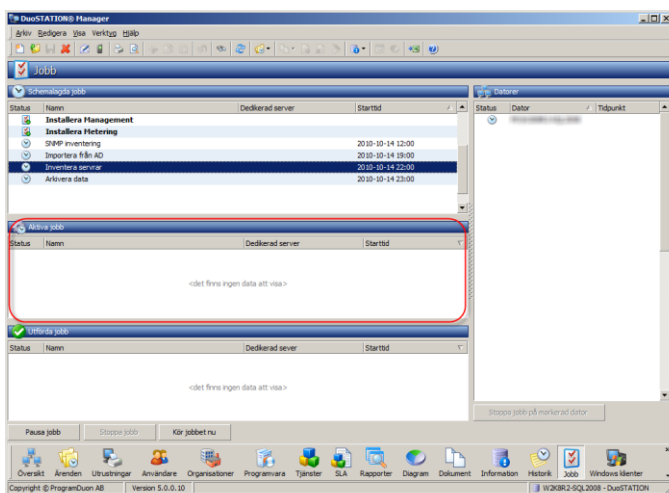
- De har olika ikoner.
- Jobbmallar har fetstil.
- Jobbmallar saknar starttid.



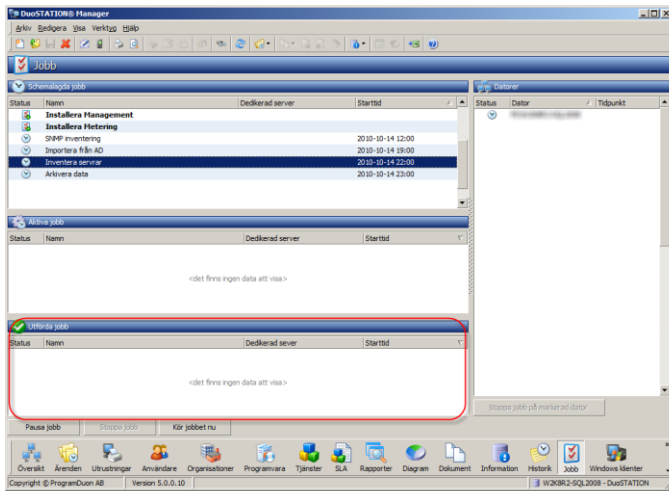
De inringade jobben är schemalagda jobb. I kolumnen starttid visas när jobbet ska köras nästa gång.



I listan till höger visas de datorer som ingår i ett jobb och respektive status för varje enskild dator.



I listan "Aktiva jobb" visas status för alla jobb som körs för tillfället. Markera ett aktivt jobb och listan till höger visar status för respektive dator som kör jobbet.

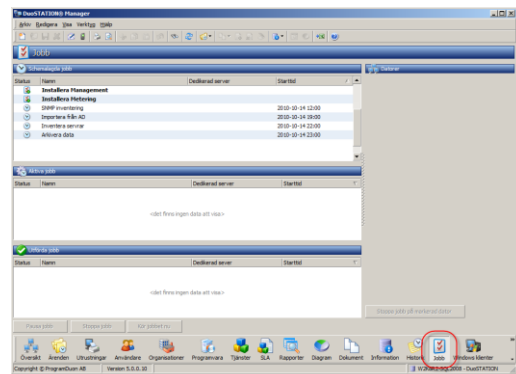


I listan "Utförda jobb" visas status för alla jobb som har körts. Markera ett utfört jobb och listan till höger visar status för respektive dator som kört jobbet.

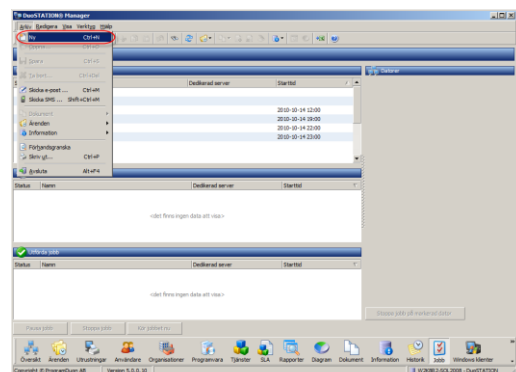
### Skapa ett jobb

Det här avsnittet beskriver hur man skapar och kör "DuoSTATION Client" som ett jobb i DuoSTATION.

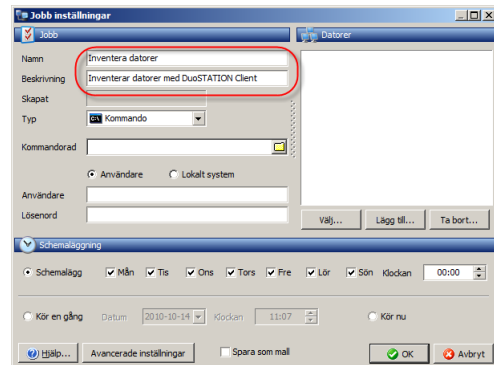
1. Starta Manager via startmenyn eller med ikonen på skrivbordet. Gå in i vyn Jobb.



2. Skapa ett nytt jobb genom att välja Arkiv > Ny från huvudmenyn.



3. Fyll i ett namn och en beskrivning på jobbet.

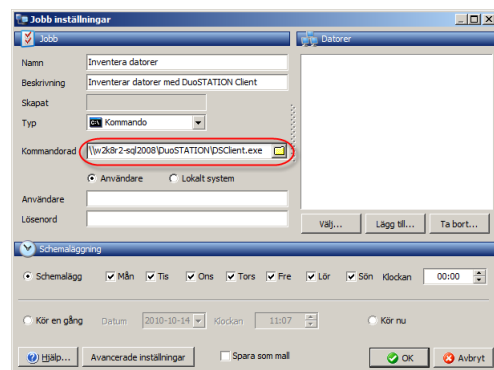


4. Ange det kommando som ska köras.

Alla kommandon som kan köras på klienterna kan anges här. Tänk på att ange rätt sökväg så att klienterna hittar filen som ska köras.

Det går givetvis att ange att en lokal fil ska exekveras.

I detta fall gäller det en inventering och därför anger vi hela sökvägen till DSClient.exe i UNC format (\\server\share\DSClient.exe).

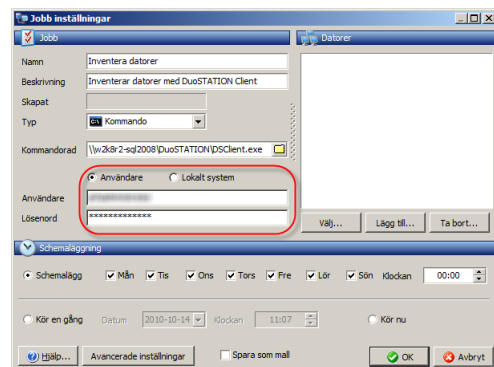


5. Ange det namn och lösenord för det konto som ska köra jobbet ute på klienterna.

Tänk på att kontot måste ha behörighet att köra kommandot som angavs i steg 4.

Användarnamnet och lösenordet sparas krypterat och skickas krypterat.

Det går även köra jobbet som kontot LocalSystem. Det kan vara användbart om programmet som ska köras är lokalt installerat på klienten.

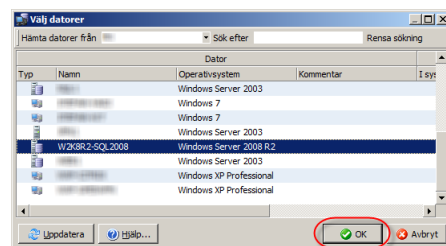


6. Klicka på knappen "Välj" för att lägga till de datorer som ska köra jobbet.

Välj "Uppdatera" för att läsa in datorerna från det domän som anges i den övre raden.

Markera en eller flera datorer med [Ctrl]+[musclick] eller [Shift]+[musclick]. Välj [Ctrl]+[A] för att markera alla.

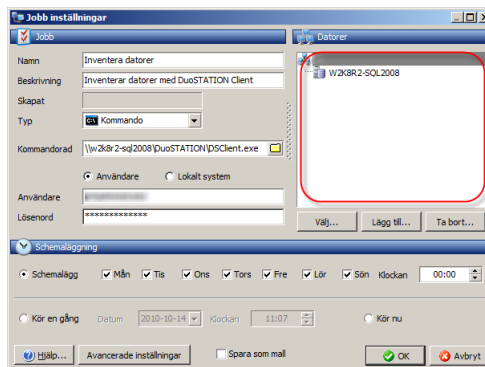
Välj **OK** när alla önskade datorer har markerats.



7. Nu har de valda datorerna kommit in i listan till höger.

Om man namnet på datorn man vill lägga, kan det ibland gå snabbare att använda kommandot **Lägg till ...** för att lägga till fler datorer till ett jobb.

Välj **Ta bort ...** för att ta bort en dator eller grupp av datorer från listan.

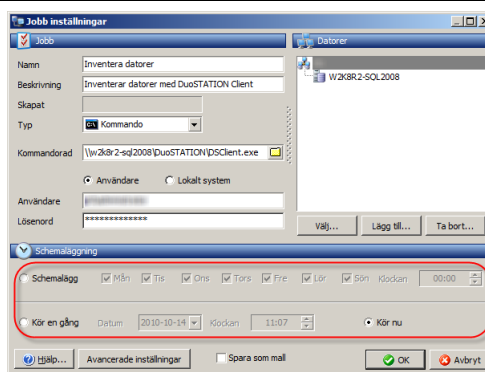


8. I delen **Schemaläggning** ska man ange när jobbet ska köras.

Man kan köra jobbet schemalagt flera gånger genom att välja **Schemalägg** och fylla i när jobbet ska köras.

Kör jobbet vid ett specifikt tillfälle en gång genom att välja **Kör en gång** och ange tidpunkt.

Välj **Kör nu** för att köra jobbet en gång direkt.



9. Klicka sedan **OK** för att spara jobbet.

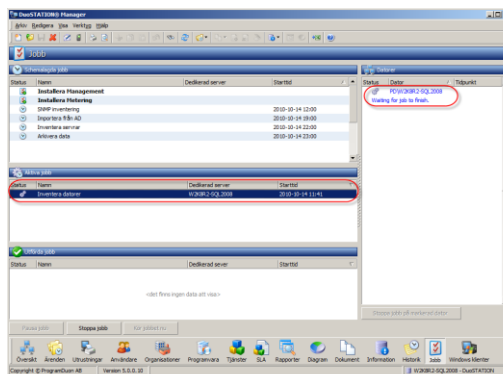
10. Tryck på [F5] för att uppdatera vyn över jobben.

Nu kommer Job Manager att hitta jobbet och räkna ut när det ska köras nästa gång.

När det är dags för jobbet att köras kommer Job Manager att skicka iväg det till klienterna.

Jobbet hamnar då i listan **Aktiva jobb**. I kolumnen **Dedikerad server** visas vilken server som kör Job Manager och i kolumnen **Starttid** visas när jobbet startade.

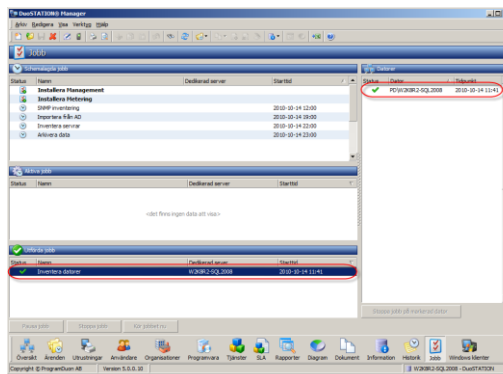
I listan till höger visas status för respektive dator som ingår i jobbet.



11. Efter ett tag kan man välja att trycka [F5] på nytt för att uppdatera vyn.

Är jobbet klart har det hamnat i listan **Utförda jobb**. Kolumnen **Status** anger hur hela jobbet har utförts.

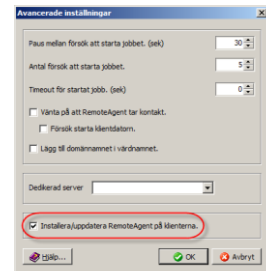
I listan till höger visas status för respektive dator som körde jobbet.





### Fjärrinstallera och uppdatera Remote Agent

Om Job Manager inte får kontakt, kan programmet försöka att fjärrinstallera Remote Agent på klienten som ska köra jobbet. För att det ska utföras, se till att kryssrutan **"Installera/uppdatera Remote Agent på klienterna"** under **"Avancerade inställningar"** är förkryssad. Den här kryssrutan är förkryssad som standard.



För att en fjärrinstallation av Remote Agent ska fungera krävs följande:

- Kontot som kör Job Manager måste ha administratörs-behörighet på klienten där Remote Agent ska installeras. För att se vilket konto det är, starta "DuoSTATION Configuration Manager" > välj "Konfigurera tjänster" > i listan över system-tjänster visas kontot som används för "DuoSTATION Job Manager".
- Det måste gå att kopiera filer från DuoSTATION-servern till klienten.
- Kommunikation mellan Job Manager och Remote Agent måste fungera. TCP port 28001, UDP 28002 och TCP port 28002 måste vara öppna i eventuella brandväggar mellan DuoSTATION-servern och klienten.
- RPC-protokollet ska släppas igenom för att kunna fjärradministrera tjänster på klienten.